

# Solna stads verksamhetsplan och budget 2015

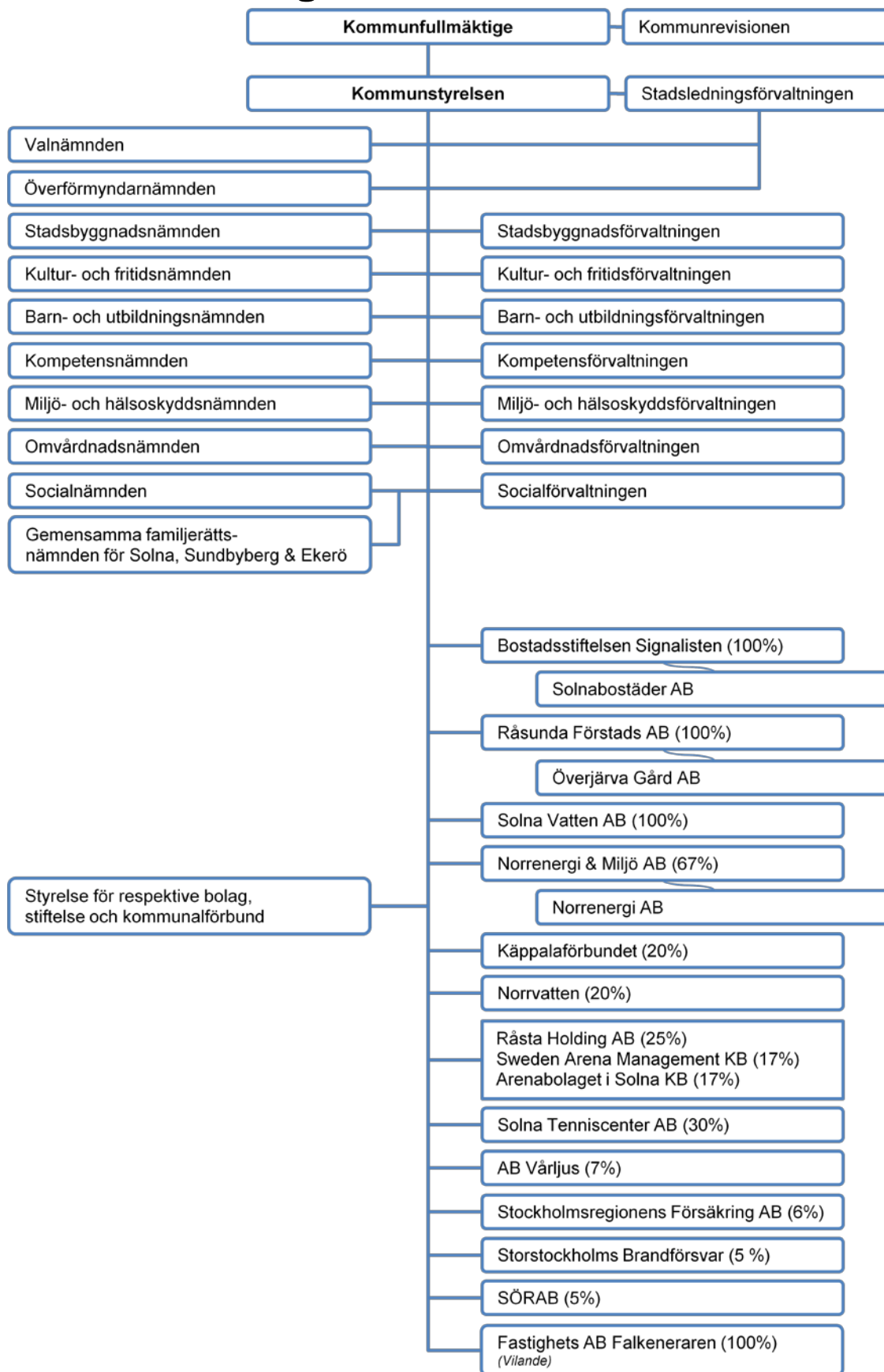
med inriktning  
mot 2016-2017

KS 2014-11-10



SOLNA STAD

# Solna stads organisation



# Förord

Solna stads budgetprocess innebär att kommunstyrelsen lämnar ett förslag till verksamhetsplan och budget för nästkommande år i juni månad varje år. Nämnderna utarbetar därefter verksamhetsbudgetar och målsättningar utifrån kommunstyrelsens inriktning och ekonomiska ramar. I november tar kommunstyrelsen fram ett förslag till reviderad budget med eventuella förändringar mot föreslagna ramar med anledning av bl.a. den ekonomiska utvecklingen, regeringens budgetproposition och ny befolkningsprognos. Kommunfullmäktige fastställer i november månad mål, ekonomiska ramar, uppdrag till styrelse och nämnder samt skattesatsen för år 2015.

Utgångspunkten för Solna stads verksamhetsplan och budget för år 2015 med inriktning för 2016 – 2017, är en sammanhållen ekonomi- och verksamhetsstyrning, som utgår från prioriterade målområden, inriktningsmål, effektmål samt uppdrag till styrelse och nämnder.

Inför varje budgetår görs en genomgång, för att säkerställa tydliga kopplingar mellan de fastslagna politiska målen och uppdragen, de insatta resurserna och de presterade resultaten. Uppdragen åläggs styrelse och nämnder för att styra mot att uppfylla de stadsövergripande inriktningsmålen. Inriktnings- och effektmålen anger den inriktning som staden ska sträva efter att uppnå under de kommande åren. Målen kan kopplas till givna ekonomiska ramar och tar sin utgångspunkt i Solna stads vision;

*Solna ska vara en levande och trygg stad, som förenar hållbar utveckling med en god ekonomisk hushållning för att trygga framtidens välfärd.*

I Solna stads verksamhetsplan och budget har de tvärsektoriella frågorna; internationellt arbete samt likabehandling, integrerats i stadens styrsystem. Arbetet med de tvärsektoriella frågorna samt med den verksamhetsövergripande miljöfrågan ska harmonisera med målarbetet, bidra till visionen om det levande och trygga Solna samt vara en del av stadens kvalitetsutvecklingsarbete.

Utifrån kommunfullmäktiges inriktningsmål och den av kommunfullmäktige antagna kvalitetspolicy och strategin för Solna stad ska styrelse och nämnder utarbeta åtaganden med efterföljande kvalitetsdeklarationer, som tydligt beskriver vilka tjänster medborgaren/brukaren kan förvänta sig av stadens finansierade tjänster.

Stadens taxor och avgifter ska harmonisera med den nivå som gäller i närliggande och likartade kommuner i Stockholms län, men de ska också vara effektiva, enkla och transparenta.

Det samhällsekonomiska läget fortsätter att vara stabilt men med låg tillväxt. Staden har en god ekonomisk grund att stå på utifrån en god utveckling av befolkning och sysselsättning. De ökade skatteintäkterna används i växande grad till stadens utbyggnad och stora investeringar i välfärden.

Regeringsskiftet kommer förändra en del förutsättningar för det kommunala uppdraget och för Solna stad, vilket behöver analyseras under verksamhetsåret 2015 och i samband med i första hand stadens delårsrapporter beaktas i kommunfullmäktiges uppföljning och styrning av styrelse och nämnder. Denna analys kommer också utgöra ett underlag för kommande budgetprocesser.

Kristina Tidestav  
stadsdirektör

Christer Lindberg  
förvaltningschef/ekonomichef

# Innehållsförteckning

<b>SOLNA STADS ORGANISATION</b> .....	<b>2</b>
<b>FÖRORD</b> .....	<b>3</b>
<b>POLITISK VILJEINRIKTNING FÖR SOLNA STADS VERKSAMHETSPLAN OCH BUDGET</b> .....	<b>5</b>
<b>VERKSAMHETSPLAN OCH BUDGET – STADENS FRÄMSTA STYRDOKUMENT</b> .....	<b>7</b>
SOLNA STADS STYRNING.....	7
FÖRUTSÄTTNINGAR FÖR VERKSAMHETSPLAN OCH BUDGET .....	14
POLITISKA PRIORITERINGAR .....	18
MÅL OCH UPPDRAG UTIFRÅN SOLNA STADS VISION .....	20
RESULTATBUDGET OCH KASSAFLÖDESANALYS .....	30
DRIFTBUDGET .....	31
INVESTERINGSBUDGET.....	38
<b>STYRELSE OCH NÄMNDER</b> .....	<b>41</b>
<b>KOMMUNALA FÖRETAG OCH KOMMUNALFÖRBUND</b> .....	<b>43</b>
<b>FÖRSLAG TILL BESLUT</b> .....	<b>46</b>

# Politisk viljeinriktning för Solna stads verksamhetsplan och budget

Solna är staden för människor som vill leva i en dynamisk stad med närhet till storstadens puls och samtidigt ha närhet till natur och grönområden. Med sitt vattennära läge och många grönytor är Solna unikt genom att kombinera detta med storstadens liv och rörelse. I Solna är alla människor välkomna och staden bjuder in till öppenhet och respekt gentemot alla medborgare, oavsett kön, sexuell läggning och härkomst.

Solna befinner sig i navet av Stockholmsregionen och har under det senaste decenniet utvecklats i takt med att befolkningen ökat. Bostäder och nya stadsdelar har växt fram, infrastrukturen har byggts ut och det lokala näringslivet har i samarbete med staden skapat Sveriges mest dynamiska och bästa företagsklimat. Att ha ett bra företagsklimat har inget egenvärde utan är ett sätt för staden att skapa förutsättningar för att hjälpa Solnabor till arbete, öka stadens attraktionskraft och därmed kunna utveckla Solna för både befintliga och nya Solnabor.

Med den tidigare alliansregeringen har förutsättningar för låg arbetslöshet och en stabil ekonomi bidragit till Solnas positiva utveckling. Mot den positiva bakgrunden präglas de kommande fyra åren av ett mer svårbedömt läge. Den nya rödgröna regeringen har aviserat både direkta skattehöjningar och högre utjämningskatt, vilket kommer att påverka Solna och Solnabornas ekonomi. Samtidigt som Förbifarten lagts på is hotas även Bromma flygplats av nedläggning. Det kommer att påverka Solnas tillväxt och därmed möjligheter att utveckla den egna välfärden. Staden kommer att behöva ta höjd för kostnader kopplade till omvärldsfaktorer utanför stadens kontroll.

Den huvudsakliga inriktningen för politiken med ambitioner och mål, tar sin utgångspunkt i Alliansens regeringsprogram för mandatperioden 2015 – 2018. I de verksamhetsplaner och budgetar som läggs fram under mandatperioden, konkretiseras regeringsprogrammet och verksamhetens inriktning slås fast för respektive år. Förutsättningarna att förverkliga regeringsprogrammet påverkas dock av en rad externa omständigheter som konjunkturen, det kommunala utjämningsssystemet och den nya regeringspolitiken i övrigt.

Redan i den rödgröna regeringens första budget kan konstateras att förutsättningarna för kommunerna i allmänhet och för Solna i synnerhet kommer att förändras. Det har dock inte kunnat beaktas i denna budget. Det kommer att behöva analyseras under 2015 och beaktas i kommunfullmäktiges styrning och uppföljning i samband med stadens delårsrapporter. Analysen kommer också att utgöra ett underlag inför arbetet med verksamhetsplan och budget inför 2016.

För Solna stads verksamhetsplan och budget för 2015 innebär det oklara läget att vi låter de förutsättningar, som lades i juni 2014, ligga fast. Det innebär att riktade satsningar görs på förskolan och skolan för att stärka kvalitet och kompetens. Det görs också en riktad satsning för fortsatt upprustning av stadens förskole- och skollokaler samt på skötsel av stadsmiljön. Inom äldreomsorgen ligger satsningen på att skapa mer tid för personalen hos de äldre som är i behov av hemtjänst kvar. Därutöver ligger resursförstärkningarna på sommarjobb och på kulturen i Bergshamra och Hagalund kvar.

Alliansen i Solnas ambition är att under mandatperioden 2015 – 2018 säkra stadens ekonomi, utveckla boendemiljön och samhällsservicen för Solnaborna. Samtidigt behöver staden ta höjd för beslut som kommer att påverka Solna i en riktning som inte är i linje med Alliansens ambitioner.

Pehr Granfalk (M)

Marianne Damström Gereben (FP)

Magnus Persson (C)

Samuel Klippfalk (KD)

# Verksamhetsplan och budget – stadens främsta styrdokument

Solna stads budgetprocess innebär att kommunstyrelsen ska lämna ett förslag till verksamhetsplan och budget för nästkommande år i juni månad. Nämnderna ska därefter, under hösten, utarbeta verksamhetsbudgetar och målsättningar utifrån kommunstyrelsens inriktning och ekonomiska ramar. I november månad tar kommunstyrelsen fram ett reviderat ärende med eventuella förändringar mot föreslagna ramar med anledning av bl.a. den ekonomiska utvecklingen och uppdaterad befolkningsprognos. Kommunfullmäktige fastställer i november månad ekonomiska ramar, mål, verksamhetsanknutna uppdrag samt skattesatsen för kommande år.

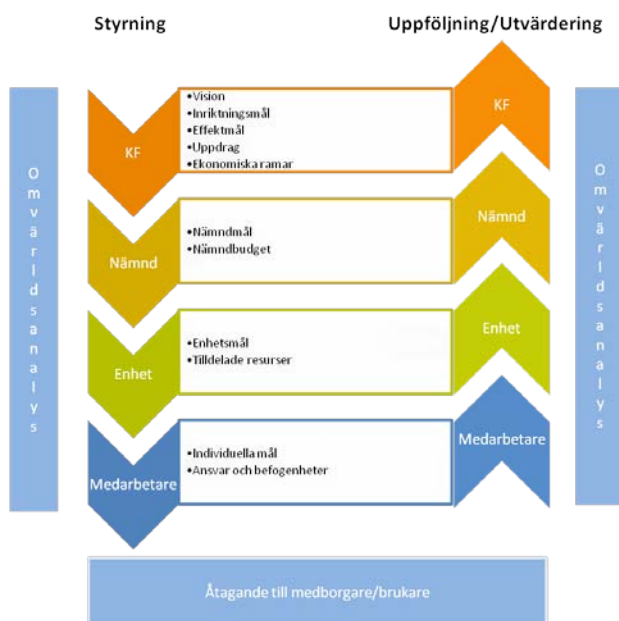


Bild. Solna stads styr- och uppföljningsystem

## Solna stads styrning

Styrningen i Solna stad utgår från ett system för samlad ekonomi- och verksamhetsstyrning samt vid varje tidpunkt gällande lagstiftning, föreskrifter och nationella mål för den kommunala verksamheten.

Utgångspunkten för styrsystemet är en sammanhållen målstyrning, där kommunfullmäktige anger prioriterade målområden, inriktningsmål, effektmål, verksamhetsanknutna uppdrag och ekonomiska ramar för styrelse och nämnder. Det sker i Solna stads verksamhetsplan och budget som är stadens främsta styrdokument. Den årliga verksamhetsplan och budget behöver dock inom vissa områden och/eller frågor kompletteras med andra styrande dokument som policies, strategier, planer, program, riktlinjer med flera.

De *prioriterade målområdena* och *inriktningsmålen* är uttryck för övergripande prioriteringar och strategiska ställningstaganden. Inriktningsmålen anger den inriktning som staden ska sträva efter att uppnå och har sin utgångspunkt i stadens vision, policies och program.

Inriktningsmålen mäts utifrån ett antal *effektmål* som i sin tur följs upp genom *nyckeltal/indikatorer*. Effektmålen är treåriga och så långt som möjligt av nationell karaktär för att kunna jämföra med andra kommuner. Dessutom ska de vara specifika, mätbara, tidssatta och realistiska. Kommunstyrelsen utarbetar med nämnderna, nyckeltal/indikatorer som stödjer de olika effektmålen.

Nämnderna ska, med utgångspunkt från kommunfullmäktiges inriktningsmål och effektmål, precisera och fastställa en verksamhetsplan och budget utifrån föreslagna *ekonomiska ramar*. Hänsyn tas till viktiga förändringar i omvärlden såsom ändringar i lagstiftningen och förändringar i befolkningsstrukturen.

Styrelse och nämnder ska till sin verksamhetsplan och budget besluta om *internkontrollplan och konkurrensutsättningsplan* för verksamheten. Nytt i kommunallagen från den 1 januari 2015 är, att kommunfullmäktige ska varje mandatperiod anta ett program med mål och riktlinjer för utförare som driver verksamhet på uppdrag av kommuner, landsting och regioner. Staden kommer att beakta frågan under 2015.

Särskilda verksamhetsanknutna *uppdrag* utformas utifrån målområden och inriktningsmål. Uppdragen ges till styrelse och nämnder och ska styra mot att uppfylla de stadsövergripande inriktningsmålen. Uppdragen utförs inom givna budgetramar.

Utifrån styrelsens och nämndernas mål och ekonomiska ramar ska förvaltningsledningen utarbeta verksamhetsplan och budget i dialog med sina enheter. Nämndmål ska arbetas fram och därefter ska enheterna beskriva sina mål det vill säga hur enheterna har för avsikt att arbeta för att uppnå nämndens och stadens mål.

Enheternas mål ska i sin tur brytas ned till *individuella mål för varje medarbetare*. De individuella målen tydliggör medarbetarens ansvar och befogenhet i det gemensamma arbetet med att uppnå enhetens, nämndens och stadens mål. De ska också stödja och harmonisera med de åtaganden med efterföljande kvalitetsdeklarationer som är antagna för verksamheten.

*Åtagandena med efterföljande kvalitetsdeklarationer* är en naturlig del av stadens styr- och uppföljningssystem och ska därför harmonisera med styrelse och nämnders årliga verksamhetsplan och budget. De ska också harmonisera med införandet av gemensamt kontaktcenter i staden. Deklarationerna hjälper staden att på ett systematiskt sätt arbeta med kvalitetsutveckling av stadens finansierade verksamhet som skapar ett direkt värde för medborgare/brukare.

Medborgarna/brukarna ska uppleva god service, tillgänglighet och bra bemötande i stadens finansierade verksamheter. Solnabor, företag och besökare ska kunna få veta vad de kan förvänta sig av de tjänster som staden har ansvar för, men också vad de inte kan förvänta sig. Utifrån kommunfullmäktiges inriktningsmål och den av kommunfullmäktige antagna kvalitetspolicyn och strategin för Solna stad ska styrelse och nämnder kontinuerligt arbeta med att utarbeta åtaganden med efterföljande kvalitetsdeklarationer för sina tjänster som tydligt beskriver vilken service medborgaren/brukaren kan förvänta sig av staden.

Utifrån kvalitetsdeklarationerna kan medborgaren/brukaren sedan ta ställning till hur verksamheten fungerar och engagera sig för att förbättra den. Genom att förtydliga tjänsterna kan också förväntansgapet minskas och därmed skapas förutsättningar för nöjdare medborgare/brukare, vilket mäts genom effektmål i verksamhetsplan och budget.

Medborgarnas/brukarnas nöjdhet med och synpunkter på stadens finansierade verksamhet mäts i regelbundna undersökningar, avtalsuppföljningar, dialoger samt genom stadens synpunkts- och felanmälan. Informationen redovisas och analyseras i stadens och nämndernas ordinarie uppföljningar.

*Omvärldsanalys* är för organisationen Solna stad att förhålla sig till omvärlden. Att analysera omvärlden och se dess förändringar ger staden bättre förståelse för den egna verksamhetens förutsättningar idag och i framtiden.



Genom att arbeta integrerat och systematiskt med omvärldsanalys i stadens styrning, uppföljning och utvärdering kan staden ta fram bra strategier för de förändringar staden har att möta. Omvärldsanalysen har sin grund i kommunfullmäktiges vision och mål.

## Uppföljning och utvärdering

I Solna stads styrsystem ingår uppföljning och utvärdering som en viktig del. Styrelse och nämnder ansvarar för att verksamhetens mål, uppdrag, planer, kvalitet och ekonomiska resultat följs samt utvärderas med så täta intervaller som krävs för att ha en god kontroll. Befarade avvikelser, som inte är ringa, ska omgående informeras om till kommunstyrelsen som har uppsikt över nämndernas verksamhet, uppföljning och utvärdering.

De fem *stadsövergripande inriktningsmålen* följs upp, analyseras och utvärderas utifrån de fastställda effektmålen och nyckeltalen/indikatorerna. Arbetet görs med hjälp av analysgrupper. Inriktningsmålet inom målområdet ”Solna i utveckling” berör främst kommunstyrelsen, stadsbyggnadsnämnden och kompetensnämnden. Målområdet ”Levande stad” berör framför allt kommunstyrelsen, stadsbyggnadsnämnden samt kultur- och fritidsnämnden. För målområdet ”Trygghet och lärande för Solnabornas bästa” finns två inriktningsmål. Det första omfattar främst omvårdnadsnämnden, socialnämnden och kompetensnämnden, medan det andra avser barn- och utbildningsnämnden och kompetensnämnden. Inriktningsmålet i målområdet ”God ekonomiskushållning” berör alla nämnder, men med en tyngdpunkt på kommunstyrelsen.

Styrelse och nämnders *uppdrag* i verksamhetsplanen och budgeten är av varierande karaktär, så som tidsaspekt, omfattning, beroenden till andra aktörer och förväntat resultat. Uppdragen följs upp, analyseras, utvärderas och redovisas kontinuerligt.

De *individuella medarbetarmålen* sätts, revideras och följs upp årligen i medarbetarsamtal. I lönesamtalen bedöms medarbetarens måluppfyllelse. Kopplingen mellan mål, måluppfyllelse, arbetsresultat och lön ska vara tydliga. Tillsammans med medarbetarsamtal och lönesamtal är arbetsplats-träffar ett forum för delaktighet gällande uppföljning och utveckling av verksamheten.

Resultatet av styrelse och nämnders  *kvalitetsarbete* följs upp och redovisas kontinuerligt. Redovisningen ska innehålla hur arbetet med att precisera åtaganden fortskrider, hur åtagandena har uppfyllts, vilka uppföljningar som har gjorts och vilka åtgärder som har vidtagits för att rätta till brister.

De *tvärssektoriella frågorna likabehandling och internationellt arbete* samt även den *verksamhetsövergripande miljöfrågan* följs upp med fokus på arbetets effekter för verksamheten och dess kvalitet samt bidrag till att uppnå stadens mål.

Styrelse och nämnders *internkontrollplan* ska följas och utvärderas i enlighet med stadens fastställda reglemente för internkontroll med tillhörande anvisningar.

Styrelse och nämnder ska följa upp och utvärdera sin *konkurrensplan* i enlighet med stadens konkurrenspolicy med tillhörande anvisningar.

Solna stads *hel- och delägda bolag* styrs, enligt aktiebolagslagen, av bolagsordning och ägardirektiv. Med stadens kraftiga tillväxt och utveckling följer behovet av en utvecklad styrning och struktur för den verksamhet som bedrivs inom hela koncernen, så att den harmoniseras med stadens årliga verksamhetsplan och budget.

Ungefär hälften av stadens verksamhet drivs på entreprenad eller i köpt verksamhet. Nämnderna behöver därför i den kontinuerliga verksamhetsutvecklingen utveckla styrning och uppföljning även av dessa verksamheter.

Uppföljning och utvärdering lämnas till kommunfullmäktige vid två tillfällen under året, per 30 april och 31 augusti. Dessutom lämnas en årsredovisning per 31 december.

### **Stadsövergripande styrande dokument**

Solna stads viktigaste övergripande styrande dokument är kommunfullmäktiges årliga verksamhetsplan och budget samt vid varje tidpunkt gällande lagstiftning, föreskrifter och nationella mål för den kommunala verksamheten. Den årliga verksamhetsplanen behöver dock inom vissa områden kompletteras med andra styrande dokument.

I Solna stad finns ett 50-tal stadsgemensamma styrande dokument som är politiskt beslutade. Flera av dessa dokument kompletteras också av stödande dokument som är antagna av tjänstemän.

Det är angeläget att stadens styrdokument samordnas för att kunna skapa goda förutsättningar för en bra styrning och uppföljning i staden. De bör också vara strukturerade på ett enkelt sätt för att underlätta tillämpningen av dem. I följande tabell framgår vilka gemensamma stadsövergripande styrande dokument som finns i staden förutom den årliga verksamhetsplanen och budgeten, reglementen samt ägardirektiv.

## Gemensamma stadsövergripande styrande dokument per verksamhetsområde som är politiskt beslutade

Styrande dokument	Beslutad av	Beslutsdatum	Lagkrav	Kommentar
<i>Inom området "Arbetsgivare"</i>				
HR-policy	KF	2013-02-25	Nej	
HR-strategi	KS	2013-03-11	Nej	
Plan för lika rättigheter och möjligheter på arbetsplatsen för 2014, med sikte på 2015 och 2016	KSAU	2013-12-16	Ja	Stöd av Diskrimineringslagen. Nytt beslut av KSAU under 2014 för åren 2015 - 2017
Riktlinje för det systematiska arbetsmiljöarbetet, SAM	KSAU	2013-09-09	Ja	Stöd av Arbetsmiljölagen.
Riktlinjer mot mutor	KS	2012-10-15	Nej	
Riktlinje för representation och uppvaktning	KS	2012-10-15	Nej	
Riktlinje för bisyssla	KS	2012-10-15	Nej	
Riktlinje för resor	KS	2012-10-15	Nej	
<i>Inom området "Ekonomi &amp; verksamhet"</i>				
Attestreglemente	KF	2012-10-29	Ja	Stöd av Kommunala redovisningslagen.
Anvisningar till attestreglemente	KS	2006-04-03	Ja	Stöd av Kommunala redovisningslagen.
Borgenspolicy	KF	1993-05-24	Nej	Dokumentet är under omarbetning.
Finanspolicy	KF	2007-08-27	Nej	
Upplåningsregler	KS	2004-11-29	Nej	Dokumentet är under omarbetning.
Placeringsregler	KS	2007-09-10	Nej	
Företagspolicy	KF	2004-03-29	Ja	Stöd av Kommunallagen. Är under omarbetning.
Internkontrollreglemente	KF	2012-10-29	Ja	Stöd av Kommunallagen.
Policy för konkurrensutsättning	KF	2014-04-28	Nej	
Riktlinjer för upphandling och inköp	KS	2014-03-17	Nej	
Kvalitetspolicy och strategi	KF	2009-03-29	Nej	
Riktlinjer för betalmedel	KS	2012-10-15	Nej	
Regler och riktlinjer för fakturerings- och kravverksamhet mm	KF	2005-05-03	Nej	Är ett uppdrag i verksamhetsplan och budget till KS, att göra en översyn av de styrande dokumenten. De tre riktlinjerna bör omarbetas till en riktlinje.
Kompletterande regler och riktlinjer för fakturerings- och kravverksamhet	KS	2005-03-14	Nej	
Undantag från regler och riktlinjer för fakturerings- och kravverksamhet	KS	2006-03-13	Nej	
<i>Tvärsektoriella frågor</i>				
Riktlinjer för internationellt arbete	KS	2014-03-17	Nej	
Riktlinje för likabehandlingsarbete	KS	2014-03-17	Nej	
<i>Inom området "IT &amp; kommunikation"</i>				
Kommunikationspolicy	KF	2009-06-15	Nej	Dokumenterna är under omarbetning.
IT-policy	KF	2007-08-27	Nej	
Riktlinjer för IT-verksamheten	KS	2007-09-20	Nej	
Riktlinje för informationssäkerhet för användare av Solna stads IT-miljö	KS	2008-06-16	Nej	
<i>Inom området "Miljö &amp; byggande"</i>				
Avfallsplan 2009 – 2020	KF	2008-12-15	Ja	Stöd av Miljöbalken & Avfallsförordningen. Uppdateras årligen med handlingsplaner.
Översiktsplan för dagens och framtidens Solna 2006 – 2025	KF	2006-05-29	Ja	Stöd av Plan och Bygglagen. Uppdrag i verksamhetsplan och budget 2014 till KS och SBN att utarbeta en ny plan. Beslut av KF under år 2015.
Riktlinjer för bostadsförsörjning i Solna 2010 - 2014	KF	2010-06-21	Ja	Stöd av Bostadsförsörjningslagen. Behandlas av KF under 2014-2015 och är för mandatperioden.
Lokalförsörjningsstrategi för perioden 2014 - 2018	KS	2014-05-12	Nej	
Ledningspolicy och samlingskarta	KF	2001-01-29	Nej	
Miljöprogram 2010 – 2013	KF	2010-09-27	Nej	Utarbetande av ny miljöpolicy och strategi pågår.

Styrande dokument	Beslutad av	Beslutsdatum	Lagkrav	Kommentar
<i>Inom området "Trygghet &amp; säkerhet"</i>				
Säkerhetspolicy	KF	2006-10-30	Nej	
Trygghetspolicy	KF	2008-03-31	Nej	
Informationssäkerhetspolicy	KF	2007-08-27	Nej	
Policy för förebyggande arbete mot droger	KF	2004-04-26	Nej	
Plan för central krisberedskap och ledning vid omfattande eller extraordinära händelser 2011 – 2014	KF	2011-11-28	Ja	Stöd av Lagen om kommuners och landstings åtgärder inför och vid extraordinära händelser i fredstid och höjd beredskap & Lagen om skydd mot olyckor. Beslut av KF under 2015 för åren 2015 – 2018.
Förutsättningar och riktlinjer för allmän kameraövervakning	KS	2007-06-18	Nej	
Riktlinje för riskhantering, säkerhetsarbete och försäkringsskydd	KS	2012-02-06	Nej	
<i>"Övriga"</i>				
Arkivreglemente för Solna stad	KS	2007-02-19	Ja	Stöd av Arkivlagen & Arkivförordningen.
<i>"Lokala föreskrifter"</i>				
Lokala ordningsföreskrifter	KF	2014-09-29	Ja	Stöd av Ordningsslagen.
Lokala miljö- och hälsoskydds-föreskrifter	KF	1999-06-22	Ja	Stöd av Miljöbalken.
Lokala ordningsföreskrifter för torg-handel	KF	1996-03-25	Ja	Stöd av Ordningsslagen.
Lokala ordningsföreskrifter för Solna stads avfallshantering	KF	2012-02-20	Ja	Stöd av Miljöbalken & Avfallsförordningen.
Allmänna bestämmelser för VA (ABVA)	Styrelsen i Solna Vatten AB	2011-03-01	Ja	Stöd av Lagen om allmän vattentjänst.
Igelbäckens naturreservat i Solna	KF	2004-06-21	Ja	Stöd av Miljöbalken.
Ulriksdals naturvårdsområde	Länsstyrelsen	2004-08-01	Ja	Stöd av Miljöbalken.
Ulriksdals vattenskyddsområde	Länsstyrelsen	1995-06-22	Ja	Stöd av Miljöbalken.
Frösundaviks vattenskyddsområde	Länsstyrelsen	1992-06-22	Ja	Stöd av Miljöbalken.

## Taxor och avgifter

I *kommunallagen* står att "Kommuner och landsting får ta ut avgifter för tjänster och nyttigheter som de tillhandahåller. För tjänster och nyttigheter som kommuner och landsting är skyldiga att tillhandahålla, får de ta ut avgifter bara om det är särskilt föreskrivet".

För all kommunal verksamhet gäller *självkostnadsprincipen*, vilket uttrycker följande i kommunallagen; "Kommuner och landsting får inte ta ut högre avgifter än som svarar mot kostnaderna för de tjänster eller nyttigheter som kommunen eller landstinget tillhandahåller (självkostnaden)".

Av betydelse för avgiftsuttaget i enskilda fall i kommunal verksamhet är den s.k. *likställighetsprincipen*, som uttrycks i kommunallagen, "Kommuner och landsting skall behandla sina medlemmar lika, om det inte finns sakliga skäl för något annat".

Solna stads taxor fastställs av kommunfullmäktige och intäkterna från de taxebundna avgifterna tillfaller respektive styrelse/nämnd. Nämnderna ska, före beslut om förslag till nya eller förändrade taxor, samråda med kommunstyrelsen. Översyn av taxor och avgifter är en del i stadens årliga verksamhetsplan och budget. Barn- och utbildningsnämnden fattar beslut om skolpeng inom nämndens verksamhetsområde. Stadens taxor och avgifter ska harmonisera med den nivå som

gäller i närliggande och likartade kommuner i Stockholms län. De ska också vara effektiva, enkla och transparenta. Av tabellen framgår att i samband med verksamhetsplan och budget finns förslag på nya eller reviderade taxor.

## Taxor och avgifter i Solna stad

Taxor & Avgifter	Beslutad av	Beslutsdatum	Gäller från	Kommentar
<i>Allmän handling</i>				
Avskrifter, kopior, utskrifter mm	KF	1996-11-25	1996-11-25	
<i>Bibliotek &amp; kultur</i>				
Biblioteksverksamhet	KF	2012-11-26	2013-01-01	Förslag till nya taxor 2015-01-01
Solna Kulturskola	KF	2012-11-26	2013-01-01	Förslag till nya taxor 2015-01-01
Kulturaktivitet	KFN	2000-10-24	2001-01-01	Förslag till nya taxor 2015-01-01
<i>Barnomsorg</i>				
Förskola	KF	2001-10-25	2002-01-01	Styrs av lag - Maxtaxa
Fritidsverksamhet	KF	2012-11-26	2013-01-01	Förslag till nya taxor 2015-01-01
Skolbarnsomsorg	KF	2001-10-25	2002-01-01	Styrs av lag - Maxtaxa
<i>Bo &amp; bygga</i>				
Bygglov	KF	2011-03-28	2011-05-02	
Kartor	KF	2011-03-28	2011-05-02	Förslag till nya taxor 2015-01-01
Markupplåtelse	KF	2006-04-26	2006-04-26	
Parkering	KF	2013-11-26	2014-01-01	
Trafik & väghållning	--	--	--	Förslag till nya taxor 2015-01-01
<i>Familj</i>				
Familjerådgivning	KF	2011-11-30	2012-01-01	
<i>Fritid</i>				
Nyttjande av hallar & planer	KF	2012-11-26	2013-01-01	Förslag till nya taxor 2015-01-01
<i>Miljö &amp; hälsa</i>				
Avfallshantering	KF	2012-02-20	2012-04-01	
Livsmedelskontroll	KF	2013-11-26	2014-01-01	Förslag till nya taxor 2015-01-01
Tillsyn enl. miljöbalken	KF	2013-11-26	2014-01-01	Ändrad skrivning; KF 2014-03-31 §50 Förslag till nya taxor 2015-01-01
Tillsyn enl. strålskyddslagen	KF	2013-11-26	2014-01-01	Förslag till nya taxor 2015-01-01
<i>Serveringstillstånd mm</i>				
Tillstånd enl. alkohollagen, tobakslagen, lagen om försäljning av receptfria läkemedel och lotterilagen	KF	2013-11-26	2014-01-01	Förslag till nya taxor 2015-01-01
<i>Utbildning</i>				
Prövning vuxenutbildningen	KPN	2011-05-18	2012-01-01	Styrs av lag
<i>Vatten &amp; avlopp</i>				
Vatten och avlopp	KF	2008-02-18	2008-08-01	
<i>Äldreomsorg</i>				
Hemtjänst	KF	2008-06-16	2009-01-02	Styrs av lag - Maxtaxa
Vård- och omsorgsboende	KF	2008-06-16	2009-01-02	Styrs av lag - Maxtaxa

## Tvårsektoriella frågor

Övergripande tvårsektoriella frågor ska genomsyra all verksamhet såväl internt som externt. I Solna stads verksamhetsplan och budget har de tvårsektoriella frågorna; *likabehandling och internationellt arbete* samt även den *verksamhetsövergripande miljöfrågan* integrerats i stadens styrsystem. Arbetet med de tvårsektoriella frågorna ska harmonisera med målarbetet, bidra till Solna stads vision och vara en del av stadens kvalitetsutvecklingsarbete.

*Likabehandlingsarbetet* utgår från diskrimineringslagen som förbjuder diskriminering som har samband med kön, könsöverskridande identitet eller uttryck, etnisk tillhörighet, religion eller annan trosuppfattning, funktionsnedsättning, sexuell läggning eller ålder. Staden ska arbeta proaktivt med samtliga likabehandlingsperspektiv för att alla medborgare ska få likvärdigt bemötande och service av stadens medarbetare. Ett öppet förhållningssätt är viktigt för att nå framgång i arbetet.

Ur ett jämställdhetsperspektiv ligger fokus i första hand på att utveckla modeller för att ta fram och analysera könsuppdelad statistik, indikatorer och nyckeltal. Stadens arbete för ökad tillgänglighet för funktionsnedsatta personer ska beaktas i stadens verksamheter. Det är också angeläget att analysera verksamheten ur ett integrationsperspektiv för att utveckla ett interkulturellt förhållningssätt i det mångkulturella Solna och motverka främlingsfientlighet och rasism.

Det *internationella arbetet* ska huvudsakligen användas som en metod för verksamhets- och kvalitetsutveckling. Genom att göra internationella jämförelser och identifiera goda exempel skapas förutsättningar för att lära av andra och samarbeta kring gemensamma utmaningar. För att barn och ungdomar i framtiden ska kunna verka i en värld med täta kontakter över nations- och kulturgränser är det internationella utbytet en förutsättning.

EU:s tillväxtstrategi Europa 2020 lägger fast kursen för unionens gemensamma arbete för att uppnå smart och hållbar tillväxt för alla. Strategin omfattar mål kring sysselsättning, forskning och utveckling, klimat och energi, utbildning samt ökad social delaktighet och minskat utanförskap. Målen i Europa 2020-strategin stämmer väl överens med stadens fyra målområden och ett flertal av inriktnings- och effektmålen. I arbetet med att uppnå och utvärdera målen ska strategin beaktas. På detta sätt bidrar Solna stad till att uppfylla målen i Europa 2020-strategin.

Den *verksamhetsövergripande miljöfrågan* är ett förhållningssätt till att utveckla och främja ett miljövänligt agerande i staden. Stadens fokus är på områdena; hållbar samhällsplanering, effektiva transporter och resande, trygg och effektiv energianvändning, kretsloppsanpassad avfallshantering samt sunda inomhusmiljöer.

## Förutsättningar för verksamhetsplan och budget

### Omvärldsfaktorer

Den internationella lågkonjunktur som följt på finans- och skuldskrisen är nu inne på sitt sjunde år. Det har varit en utdragen process med en rad förvecklingar. En konjunkturell återhämtning har inletts, men den har kommit olika långt i olika länder.

De senaste årens svaga internationella konjunkturutveckling har bidragit till att den svenska ekonomin fortfarande befinner sig i lågkonjunktur. Det stora exportberoendet har gjort att den svenska ekonomin drabbas av vikande utländsk efterfrågan. Krisernas natur har också bidragit till en betydande osäkerhet, vilken fått hushåll och företag att skjuta konsumtion och investeringar på framtiden trots låga räntor och en expansiv finanspolitik.

Sverige är en liten och utlandsberoende ekonomi. Konjunkturförändringar i omvärlden ger därför ett påtagligt bidrag till den svenska ekonomin. Särskilt stor betydelse har det om tillväxten i Eu-

ropa och inte minst i våra nordiska grannländer tar ett avgörande kliv framåt. Årets inbromsning i Europas viktigaste ekonomi, Tyskland, bidrar till lägre konjunkturförväntningar. Den globala tillväxtprognosen för 2014 och 2015 har därför justerats ned av många bedömare.

Den svagt ökande tillväxten innebär en fortsatt ökad sysselsättning. Läget på arbetsmarknaden förbättras dock relativt svagt. Skatteunderlaget förväntas växa med omkring två procent i reala termer efter avdrag för pris- och löneökningar. Det är bättre än normalt, men inte räcker för att klara de förväntade kostnadsökningarna de närmaste åren på grund av i första hand den demografiska utvecklingen. Demografin kommer att ställa stora krav på att anpassa verksamheterna. Inte minst inom skolan där förändringar i elevkullarnas storlek är betydande de närmaste åren.

## **Solna stads utveckling**

Tillväxttakten ökar i Stockholmsregionen under 2013 och 2014. Den privata sektorn utvecklas positivt och efter en lång period av ett minskat nyföretagande, vänder nu trenden. Antalet sysselsatta samt antalet arbetade timmar fortsätter att öka i Stockholmsregionen. Den starka inflyttningen till regionen gör dock att arbetslösheten inte sjunker i takt med sysselsättningsökningen. Arbetsmarknaden i Stockholms län är dock starkare än i övriga riket.

Solna är en stad i stark tillväxt. Stadens befolkning har vuxit med cirka 25 procent under perioden 2000 – 2013 och kommer enligt prognos att växa med ytterligare cirka 35 procent fram till år 2022. Utbyggnad pågår av sex nya stadsdelar med Arenastaden, Hagastaden, Nya Ulriksdal, Järvastaden, Solna city och Ingenting. Denna tillväxt innebär möjligheter, men ställer också krav på staden i form av utbyggnad av den kommunala servicen samt effektiva lösningar, framför allt i stadsdelarna Järvastaden och Nya Ulriksdal.

Under åren 2014 – 2015 kommer Solnas befolkning att öka med omkring 4 000 invånare till cirka 77 000 invånare i slutet av år 2015. Denna ökning i befolkning sker främst inom de yngre årskullarna i grundskolan. I åldersgruppen 80 år och äldre minskar befolkningen under denna period.

Befolkningen väntas öka i stort sett i alla åldersklasser, men framför allt i förskole- och skolåldrar och vuxna i yngre yrkesverksamma åldrar. Det är en följd av hög fruktsamhet och av hög byggtakt. Äldre, 85 år och äldre, väntas till skillnad från övriga åldersgrupper minska något under prognosperioden. Prognosen bygger på antaganden om hur befolkningen flyttar, föder barn och dör baserat på de senaste årens utveckling för staden. Viktigt är också det antagande, som staden gör om antal färdigställda bostäder under prognosperioden.

Vid sidan av befolkningsförändringar kan även förändringar i statlig lagstiftning och uppgiftsfördelning förändrade förutsättningar. Det kan också vara ändrade föreskrifter från statliga myndigheter som ofta har stor påverkan på det kommunala uppdraget.

Regeringsskiftet kommer förändra en del förutsättningar för det kommunala uppdraget och därmed för Solna stad. Det har inte kunnat beaktas i denna budget. Därför kommer detta behöva analyseras under verksamhetsåret 2015 och i samband med i första hand stadens delårsrapporter beaktas i kommunfullmäktiges uppföljning och styrning av styrelse och nämnder. Denna analys kommer också utgöra ett underlag för kommande budgetprocesser.

Inom främst förskola och skola finns många specialdestinerade statsbidrag kopplade till utpekade uppdrag från staten, vilket innebär att det statliga bidraget ska motsvara den tillkommande kommunala kostnaden. Dessa statsbidrag är ofta tidsbegränsade och justeras mellan åren.

Inom hemsjukvård har det diskuterats i Stockholms län om verksamhetsövergång från landstinget till kommuner i Stockholms län. Denna kommer dock inte att ske under 2015, bortsett från att en mindre justering görs inom LSS-området.

## **God ekonomisk hushållning**

En volymeräknad ram används som bas för att avgöra resurserna till barn- och utbildningsnämndens, socialnämndens respektive omvårdnadsnämndens verksamhet. Tanken med detta sätt att beräkna ramen är framför allt att få en modell som tar hänsyn till demografiska förändringar och därmed gör det möjligt att flytta resurser från verksamheter där efterfrågan och behov minskar till verksamheter där efterfrågan ökar.

En långvarig och omfattande befolkningstillväxt skapar dessutom över tid utökade verksamhetsvolymer även för stadens övriga nämnder. Den utvecklingen analyseras av stadsledningsförvaltningen och berörda förvaltningar på en individuell basis och det kan bli aktuellt med justeringar av uppdrag och ekonomiska ramar. Även förändringar i statlig lagstiftning och uppgiftsfördelning kan skapa dessa behov.

Under föregående 10-årsperiod har Solnas expansion i stor utsträckning skett genom förtätning. Kommande 10-årsperiod växer Solna än kraftigare och expansionen sker till stor del genom att nya stadsdelar byggs. Detta ställer krav på investeringar i infrastruktur, förskolor, skolor och gruppboheter för att klara utbyggnaden, samtidigt som tidigare tillgångar måste underhållas och rustas upp. Det innebär även stora verksamhetsmässiga utmaningar, som att leverera stadens åtaganden i utbyggnadsområden och att klara trafiken under utbyggnadsperioden.

Utmaningen är att balansera de långsiktiga investeringsbehoven mot behoven i den löpande verksamheten. En viktig faktor är att beräkna hur stor andel av investeringsbehovet som staden svarar för och hur mycket externa intressenter kan tillhandahålla. Detsamma gäller bedömningen av den andel av servicen som stadens egenregiverksamhet ska utföra och hur stor del som andra intressenter står för – särskilt när det gäller verksamheter med hög valfrihet.

Denna utveckling kommer att ställa krav på prioritering, effektivisering och förnyelse i stadens verksamheter. Det utvecklingsarbete som har pågått i staden under de senaste åren måste fortsätta och intensifieras. Inriktningen ska vara att frigöra resurser genom att bl.a. förbättra samarbetet mellan nämnder och minska kostnader för lokaler samt administration. Kommunstyrelsen och dess tjänstemannaorganisation, stadsledningsförvaltningen, har en nyckelroll i staden för att kunna möta det växande Solnas utmaningar. Styrelsen och förvaltningen måste förstärka sin roll i styrningen, ledningen och samordningen av staden för att alltid kunna säkerställa effektiva lösningar.

Lagreglerna om god ekonomisk hushållning innebär bl.a. att kommunerna ska kunna stämma av sin ekonomi under en längre period än ett budgetår och har tre år på sig för att återställa ett eventuellt negativt resultat. Det ställs också tydliga krav på att fastställa finansiella mål, leva upp till dem och vidta åtgärder för att återställa balansen om det uppstår negativa resultat.

Resultatnivån för att uppnå en god ekonomisk hushållning varierar beroende på bl.a. kommunens befolkningsutveckling och behov av investeringar. Resultatet bör ligga på en nivå som reellt sett konsoliderar ekonomin eftersom kostnader genom investeringar ska kunna finansieras inom driftbudget på kort och lång sikt. I en växande kommun som Solna med allt större investeringar bör därför resultatmålet successivt höjas till en högre nivå än riktvärdet om två procents överskott. Omkring tre procents överskott kommer på sikt vara nödvändigt för att finansiera ökade investeringar i staden.



Solna stad har en god ekonomi och av tradition en väl fungerande ekonomistyrning. Alla verksamheter som bedrivs och/eller finansieras av Solna stad ska utföras på ett ändamålsenligt och kostnadseffektivt sätt. Skattepengarna ska användas för Solnabornas bästa. Det ska finnas tydliga och klara samband mellan resursåtgång, prestationer, resultat och effekter. Det är grunden för en god ekonomisk hushållning i Solna stad. Solna stads styrsystem ska säkerställa detta.

Solna stad har sedan 2004 haft en konsekvent och enhetlig modell för att årligen justera nämndernas ekonomiska ramar utifrån verksamheternas behov. Med beaktande av ett långsiktigt scenario för staden har nämnderna fått en årlig generell uppräkningsram som kompensation för löne- och prisutveckling. Avsikten har varit att ge nämnderna tydliga och långsiktiga planeringsförutsättningar. Uppräkningen har utformats för att nämnderna ska ha ett kontinuerligt uppdrag att effektivisera sin verksamhet.

I budget 2015 föreslås att nämnderna får en årlig generell uppräkningsram på 1,0 procent åren 2015 – 2017 som kompensation för löne- och prisutveckling. Inflationen och löneökningstakten i Sverige bedöms öka måttligt under de kommande åren för att senare, allteftersom konjunkturen och arbetsmarknaden förbättras, stiga till mer normala nivåer. Senare under perioden kan det därför bli aktuellt att höja den årliga uppräkningsramen av ramarna.

Staden har även årligen fastställt volymbaserade ramar för barnomsorg, skola, vård och omsorg som tar hänsyn till demografiska förändringar och därmed gör det möjligt att flytta resurser från verksamheter, där efterfrågan och behov minskar till verksamheter där efterfrågan och behov ökar.

I budget 2015 föreslås att berörda nämnder blir kompenserade för befolkningsförändring. Kompensationen avser att täcka de i första hand rörliga kostnader som tillkommer genom en ökad befolkning i åldersklasserna och motsvarande avdrag som uppkommer genom en minskad befolkning i åldersklasserna. En tillkommande volymökning är inom den obligatoriska vuxenutbildningen. Volym- och resursbehoven har analyserats av kompetensförvaltningen och stadsledningsförvaltningen. Förslaget är att kompetensnämnden integreras i stadens modell för volymkompensation och därmed kompenseras med 2 mkr för denna volymökning till år 2015.

I budget 2015 föreslås även att nämnderna kompenseras för kapitalkostnader som uppkommer med anledning av större volymbaserade investeringar på grund av stadens tillväxt och utbyggnad. Här avses främst investeringar i förskolor, skolor och större idrottsanläggningar. Särskilda avstämningar ska göras under budgetåret med avseende på eventuella förskjutningar i tiden av budgeterade större investeringar som medfört kompensation för kapitalkostnader.

I budget 2015 föreslås att målet att nettoinvesteringarna under en rullande femårsperiod inte ska överstiga 750 mkr (år 2014: 700 mkr). Investeringar i samband med exploatering av utbyggnadsområdena ligger utanför denna ram. Ett exempel på detta har varit den nya Ulriksdalsskolan. Denna investering ligger inom investeringsbudgeten, men utanför investeringsmålet över en rullande femårsperiod.

Inför budget 2015 fortsätter arbetet med effektiviseringar av lokaler, administration, ramavtal, IT och telefoni. Inom HR-området görs insatser för att öka frisknärvaron, men även andra effektiviseringsinsatser. Syftet är att frigöra resurser för politiska prioriteringar.

En reservering för att täcka framtida pensionskostnader görs i eget kapital om resultatet enligt balanskravet överstiger resultatmålet och övriga förutsättningar är uppfyllda. Detta gäller till den del det inte samtidigt finns behov av att sätta av medel för framtida strukturåtgärder. Staden har, i enlighet med uppsatta mål och god ekonomisk hushållning, kunnat göra tidigare reserveringar i eget kapital för att täcka framtida kostnader för omstrukturering och pensioner. Av en långtids-

prognos framgår att Solnas pensionskostnader i förhållande till skatteintäkter är som högst under innevarande tioårsperiod. I denna budget föreslås därför att under 2015 – 2017 använda 20 mkr respektive år av reserveringen i eget kapital för att täcka en del av pensionskostnaderna.

Kapital som förvaltas på lång sikt för att täcka framtida investeringar och/eller pensionsutbetalningar ska placeras med målet att uppnå en årlig avkastning som överstiger inflationen med fyra procentenheter över en rullande femårsperiod.

Utöver satsningarna i form av uppräkningsramar och volymramar kan politiska prioriteringar göras, vilket innebär en förändring av enskilda nämnders budgetar eller uppdrag. Därutöver gäller några andra ekonomiska förutsättningar:

- Styrelse och nämnder får högre kostnader år 2015 på grund av höjd internränta till 3,2 procent. Ramarna höjs med anledning av detta i motsvarande grad, vilket beskrivs i respektive nämndbudget i detta dokument.
- Beträffande interndebiteringar höjs lokalhyror och övriga interna avgifter med 1,0 procent till år 2015, i enlighet med uppräkningsramarna av de generella ramarna.
- Styrelse och nämnder är i budgetförutsättningarna kompenserade för den hittillsvarande lägre arbetsgivaravgiften för ungdomar. Vid en eventuell förändring av arbetsgivaravgifterna inför 2015, behöver detta och andra eventuella förändrade förutsättningar beaktas i stadens styrning och uppföljning av styrelse och nämnder under år 2015.
- Barn- och utbildningsnämnden hade inför år 2014 vissa kostnadsposter som inte fullt ut var hanterade, vilket även framgår av det ekonomiska utfallet under 2014. Det handlar om sänkta statsbidrag för maxtaxa samt ökade kostnader på grund av förändrade gymnasieval utöver länets gemensamma modell för pengersättning. För att återställa korrekta planeringsförutsättningar för nämnden inför 2015 föreslås en justering av ramen med 8 mkr.
- I kommunstyrelsens budgetram innefattas ett antal politiska verksamheter. Den partiöverenskommelse som har slutits efter valet innebär ökade kostnader inom kommunstyrelsen för kommunalråd och oppositionsråd. Ökningarna av den politiska organisationen innebär även ett visst ökat behov av resurser inom stadsledningsförvaltningen för att administrera den nya politiska organisationen. Kommunstyrelsen tillförs därför 4,0 mkr.

Bedömningen är sammantaget att nämnderna har goda förutsättningar inför verksamhetsåret 2015.

## **Politiska prioriteringar**

Utöver satsningarna i form av uppräkningsramar och volymramar bibehålls även under år 2015, de politiska prioriteringar, som gjordes inför år 2014. Detta innebär att en riktad satsning görs inom området trygghet och lärande för Solnabornas bästa på 7 mkr inom förskolan och 2 mkr inom skolan för att säkra kvalitet och kompetens. Dessa satsningar möjliggör, tillsammans med effektiviseringar av lokaler, IT och telefoni samt åtgärder för att öka frisknärvaron m.m. att kvalitet och kompetens kan stärkas och utvecklas. Dessa medel tillförs barn- och utbildningsnämnden.

Därutöver föreslås en riktad satsning för att rusta Solna inom målområdena trygghet och lärande för Solnabornas bästa och levande stad. Medlen tillförs stadsbyggnadsnämnden för att fortsätta satsningen på upprustning av förskole- och skollokaler, 16 mkr, och på upprustning och skötsel

av den offentliga miljön, 5 mkr. Dessutom tillförs stadsbyggnadsnämnden 1 mkr för att fortsätta genomföra åtgärder utifrån stadens cykelplan.

Inom ramen för målområdet trygghet och lärande för Solnabornas bästa föreslås också en riktad satsning på Solnas äldre. Omvårdnadsnämnden tillförs 6 mkr för att säkerställa mer tid för äldre i samband med hemtjänstens insatser.

Det föreslås även en riktad satsning på kulturen inom målområdet levande stad. Kultur- och fritidsnämnden tillförs 1 mkr för att kunna bibehålla öppettiderna på biblioteksfilialen i Bergshamra och på Villa Odin i Hagalund.

Avslutningsvis föreslås en riktad satsning inom målområdena trygghet och lärande för Solnabornas bästa och Solna i utveckling för att få unga i jobb. Kompetensnämnden tillförs 0,5 mkr för att förstärka stadens satsning på sommarjobb utöver de medel, 0,5 mkr, som tidigare har funnits för arbetet med sommarjobb.

## Mål och uppdrag utifrån Solna stads vision

I Solna stads verksamhetsplan och budget för 2015 läggs ett antal prioriterade målområden, inriktningsmål, effektmål och uppdrag fast för Solna stad. De prioriterade målområdena och inriktningsmålen utgår från visionen om det levande och trygga Solna, som förenar hållbar utveckling med en god ekonomisk hushållning för att trygga framtidens välfärd.

Visionen har preciserats i fyra målområden; Solna i utveckling, levande stad, trygghet och lärande för Solnabornas bästa och god ekonomisk hushållning, samt i fem stadsövergripande inriktningsmål. Varje inriktningsmål mäts utifrån ett antal relevanta effektmål som i sin tur följs upp med hjälp av flera nyckeltal/indikatorer.

Målen är både av verksamhetsmässig och av finansiell karaktär. Därutöver kopplas uppdrag till målområdena och inriktningsmålen. Dessa uppdrag åläggs styrelse och nämnder och ska styra mot att uppfylla de stadsövergripande inriktningsmålen. Uppdragen ska utföras inom ekonomisk budgetram. För år 2015 finns 5 inriktningsmål och 23 effektmål.

### Vision

Solna ska vara en levande och trygg stad, som förenar hållbar utveckling med en god ekonomisk hushållning för att trygga framtidens välfärd.

### Målområde – Solna i utveckling

Solna ska vara en stad i utveckling, som skapar förutsättningar för att möta den stora efterfrågan som finns på att bo, leva och verka i staden. Staden ska erbjuda en attraktiv miljö, som kännetecknas av mångfald och tolerans, och som gör att boende och besökare trivs. Solna ska också erbjuda ett bra företagsklimat, som ger företag goda förutsättningar att starta, etableras och växa. Solna ska vara en aktiv aktör i den växande Stockholmsregionen, som tar vara på möjligheterna att skapa förutsättningar för nya jobb, tillväxt och välfärd.

#### Inriktningsmål

Solna ska vara en attraktiv stad, som ger goda förutsättningar för ett växande antal boende, företag och besökare.

Effektmål	År 2015	År 2016	År 2017
Medborgarnas nöjdhet med att bo och leva i Solna ska öka i medborgarundersökningen år 2015 jämfört med år 2014. (År 2013 – NRI 63)	Öka jämfört med 2014	Öka jämfört med 2015	Öka jämfört med 2016

#### Nyckeltal/Indikator

- Medborgarnas nöjdhet med arbetsmöjligheter, utbildningsmöjligheter, bostäder, kommunikationer, kommersiellt utbud samt fritidsmöjligheter i Solna.
- Befolkningsutvecklingen i Solna.
- Antal färdigställda bostäder.
- Genomsnittstid mellan beslutat planuppdrag och antagen detaljplan.
- Antal barn i stadens finansierade barnomsorg.
- Genomförda projekt/aktiviteter som gynnar framkomligheten i Solna.

<b>Effektmål</b>	<b>År 2015</b>	<b>År 2016</b>	<b>År 2017</b>
Företagarnas nöjdhet med Solna stads service ska öka till minst nöjdhetsindex 74 i Stockholm Business Alliance serviceundersökning år 2015. (År 2013 – NKI 70)	NKI 74	Ingen mätning görs	NKI 74
<b>Nyckeltal/Indikator</b>			
<ul style="list-style-type: none"> <li>Företagarnas nöjdhet med Solna stads service inom fyra områden: bygglov, markupplåtelse, serveringstillstånd samt miljötillsyn.</li> <li>Företagarnas nöjdhet med Stockholms Brandförsvarsförbunds service gällande brandtillsyn.</li> </ul>			
<b>Effektmål</b>	<b>År 2015</b>	<b>År 2016</b>	<b>År 2017</b>
Solna stad ska tillhöra de tre främsta i Svenskt Näringslivs ranking av Sveriges mest företagsvänliga kommun. (År 2014 – 1:a plats)	1 – 3 plats	1 – 3 plats	1 – 3 plats
<b>Nyckeltal/Indikator</b>			
<ul style="list-style-type: none"> <li>Andelen privata arbetsgivare (företag med minst en anställd) per 1 000 invånare.</li> <li>Andelen nyföretagsamma per 1 000 invånare.</li> <li>Antalet nya företag per 1 000 invånare.</li> <li>Turistekonomisk omsättning på områdena övernattningar och aktiviteter, främst kopplat till evenemang och möten.</li> </ul>			

## Målområde – Levande stad

Solna ska vara en levande och sammanhållen stad med en god miljö, som tar vara på närheten till natur och storstad. Staden ska bygga vidare på dessa kvaliteter och växa på ett stadsmässigt, tillgängligt och miljövänligt sätt. Stadsmiljön ska vara ren och snygg, samtidigt som stadens fastigheter ska underhållas och utvecklas. Solnaborna ska kunna kombinera ett attraktivt boende och ett stimulerande arbete med en rik fritid, som bidrar till att skapa trivsel och välbefinnande. Staden ska underlätta för att Solnabor, Solnaföretag och besökare ska kunna leva och verka miljövänligt.

<b>Inriktningsmål</b>			
Solna ska vara en levande stad, som kännetecknas av tillgänglighet, trygghet, stadsmässighet och miljöhänsyn.			
<b>Effektmål</b>	<b>År 2015</b>	<b>År 2016</b>	<b>År 2017</b>
Medborgarnas upplevelse av hur tryggt det är att vistas i Solna ska öka i medborgarundersökning år 2015 jämfört med 2014. (År 2013 – NRI 61)	Öka jämfört med 2014	Öka jämfört med 2015	Öka jämfört med 2016
<b>Nyckeltal/Indikator</b>			
<ul style="list-style-type: none"> <li>Medborgarnas nöjdhet med hur tryggt och säkert det är att vistas utomhus på kvällar och nätter.</li> <li>Medborgarnas nöjdhet med hur trygga och säkra de känner sig mot hot, våld och misshandel.</li> <li>Medborgarnas nöjdhet med hur trygga och säkra de kan känna mot inbrott i hemmet.</li> <li>Solnas placering i SKL:s undersökning ”Trygghet och säkerhet”.</li> <li>Måluppfyllelse för miljöbalktillsyn.</li> <li>Måluppfyllelse för offentlig livsmedelskontroll och livsmedelskontroll.</li> </ul>			

Effektmål	År 2015	År 2016	År 2017
Solnas medborgare, företag och besökare ska erbjudas goda möjligheter att kunna agera miljövänligt.	Miljövänligheten i Solna ska öka jämfört med år 2014	Miljövänligheten i Solna ska öka jämfört med år 2015	Miljövänligheten i Solna ska öka jämfört med år 2016
<b>Nyckeltal/Indikator</b> <ul style="list-style-type: none"> <li>Medborgarnas nöjdhet med stadens miljöarbete</li> <li>Antal möjliga uppställningsplatser för lånecyklar på allmän platsmark i Solna.</li> </ul> <i>Anfallsbantering</i> <ul style="list-style-type: none"> <li>Solnabornas insamling av hushållsavfall till förbränning.</li> <li>Antal hushåll och företag i Solna med möjlighet att sortera matavfall.</li> <li>Mängden utsortering av rent matavfall, tidningar och förpackningar i Solna.</li> <li>Medborgarnas nöjdhet med tillgängligheten till återvinningscentraler i kommun.</li> </ul> <i>Energieffektivisering</i> <ul style="list-style-type: none"> <li>Energianvändningen avseende belysning på allmän platsmark.</li> <li>Fjärrvärmeanvändningen inom stadens egna fastigheter.</li> <li>Antalet gamla armaturer som bytts ut till mer effektiva armaturer.</li> <li>Antalet nya ljuspunkter på allmän platsmark i Solna.</li> <li>Antal genomförda energieffektiviseringsåtgärder.</li> </ul>			
Effektmål	År 2015	År 2016	År 2017
Medborgarnas nöjdhet med gator och vägar i Solna ska öka i medborgarundersökningen år 2015 jämfört med år 2014. (År 2013 – NMI 52)	Öka jämfört med 2014	Öka jämfört med 2015	Öka jämfört med 2016
<b>Nyckeltal/Indikator</b> <ul style="list-style-type: none"> <li>Medborgarnas nöjdhet med underhåll, snöröjning, belysning samt trafiksäkerhet.</li> </ul>			
Effektmål	År 2015	År 2016	År 2017
Medborgarnas nöjdhet med kultur-, idrotts- och fritidsmöjligheter i Solna ska öka i medborgarundersökningen år 2015 jämfört med 2014. (År 2013 – kultur NRI 58, idrott NRI 58 och fritidsmöjligheter NRI 65).	Öka jämfört med 2014	Öka jämfört med 2015	Öka jämfört med 2016
<b>Nyckeltal/Indikator</b> <ul style="list-style-type: none"> <li>Tidningen ”Sport &amp; Affärers” ranking av idrottsstäder i Sverige.</li> <li>Kommunalt breddidrottsstöd (7 – 20 år).</li> <li>Antal lag och träningsgrupper i Solna.</li> <li>Antal besökare på Solnas idrottsanläggningar.</li> <li>Medborgarnas nöjdhet med tillgången till kultur- och idrottsevenemang.</li> <li>Solnas biblioteks totala utlåning av media per invånare.</li> <li>Antalet aktiviteter för barn och unga (0 – 20 år) per 1 000 invånare på Solnas bibliotek.</li> <li>Solnas Kulturskola certifiering enligt Qualis modellen.</li> <li>Tillgänglighet/öppethållande på kvällar och helger för stadens fritidsgårdsverksamhet.</li> </ul>			
Effektmål	År 2015	År 2016	År 2017
Solnas fysiska tillgänglighet avseende allmän plats (gator, vägar, parker och torg m.fl.) och allmänna lokaler (skolor, idrottsanläggningar, bibliotek m.fl.) ska öka jämfört med år 2014.	Öka jämfört med 2014	Öka jämfört med 2015	Öka jämfört med 2016
<b>Nyckeltal/Indikator</b> <ul style="list-style-type: none"> <li>Inom lagstiftningen Enkelt avhjälpna hinder (EAH).</li> <li>Utom lagstiftningen Enkelt avhjälpna hinder (EAH).</li> </ul>			

## Målområde – Trygghet och lärande för Solnabornas bästa

Solna ska vara en stad som ger Solnaborna möjlighet att forma sina liv efter egna förutsättningar och delta i samhällslivet. Solnaborna ska kunna trygga sin försörjning genom eget arbete. Den omsorg som Solna stad finansierar ska finnas som ett naturligt stöd för Solnabor, som behöver den under olika skeden i livet. Förskolor och skolor i Solna ska ge barn, ungdomar och vuxna kunskaper och erfarenheter, som rustar dem för livet och ger goda möjligheter till fortsatta studier och arbete. Kunskap och lärande ska uppmuntras och värderas högt.

<b>Inriktningsmål</b>			
Solna stads omsorg ska finnas som ett naturligt stöd för Solnabor som behöver den under olika skeden i livet.			
<b>Effektmål</b>	<b>År 2015</b>	<b>År 2016</b>	<b>År 2017</b>
Andelen Solnabor med egen försörjning ska fortsätta ligga på en högre nivå jämfört med genomsnittet i Stockholms län och riket	Högre nivå jämfört med genomsnittet i Stockholms län och riket.	Högre nivå jämfört med genomsnittet i Stockholms län och riket.	Högre nivå jämfört med genomsnittet i Stockholms län och riket.
<b>Nyckeltal/Indikator</b>			
<ul style="list-style-type: none"> <li>• Andelen deltagare som har genomgått Solnamodellen under året och uppbär egen försörjning.</li> <li>• Andelen Solnabor som är öppet arbetslösa och sökande i program med aktivitetsstöd utav arbetskraften 16 – 64 år.</li> <li>• Antal Solnahushåll med försörjningsstöd.</li> <li>• Andelen biståndsmottagare i Solna.</li> </ul>			
<b>Effektmål</b>	<b>År 2015</b>	<b>År 2016</b>	<b>År 2017</b>
I Solna ska alla barn och ungdomar ha goda uppväxtvillkor och få det skydd, hjälp och stöd de behöver. (År 2013 – i.u.)	Förbättrade uppväxtvillkor jämfört med år 2014	Förbättrade uppväxtvillkor jämfört med år 2015	Förbättrade uppväxtvillkor jämfört med år 2016
<b>Nyckeltal/Indikator</b>			
<ul style="list-style-type: none"> <li>• Andelen barn och unga i Solna som under året blivit aktualiserade hos socialtjänsten.</li> <li>• Andelen barn och unga i Solna som under året varit aktuella för en insats inom socialtjänsten.</li> <li>• Andelen barn och unga som återaktualiserats inom socialtjänsten.</li> <li>• Andelen förskolebarn i Solnas kommunala och fristående förskolor som känner sig trygga i förskolan.</li> <li>• Andelen elever som uppnår målen i samtliga ämnen i åk 9.</li> </ul>			
<b>Effektmål</b>	<b>År 2015</b>	<b>År 2016</b>	<b>År 2017</b>
Andelen Solnabor 65 år och äldre som har hemtjänst, som är mycket eller ganska nöjda med hemtjänsten ska minst uppgå till 83 procent år 2015. (År 2013 – 83 procent)	Minst lika som 2013	Minst lika som 2013	Minst lika som 2013
<b>Nyckeltal/Indikator</b>			
<ul style="list-style-type: none"> <li>• Andelen med hemtjänst som uppger att personalen bemöter dem på ett bra sätt.</li> <li>• Andelen med hemtjänst som uppger att personalen tar hänsyn till åsikter och önskemål.</li> <li>• Andelen med hemtjänst som uppger att det känns tryggt att bo hemma med stöd från hemtjänsten.</li> <li>• Antal hemtjänstpersonal som en hemtjänstkund (med två eller flera hjälpinsatser varje dag) möter i genomsnitt under en 14 dagars period.</li> </ul>			

<b>Effektmål</b>	<b>År 2015</b>	<b>År 2016</b>	<b>År 2017</b>
Andelen Solnabor 65 år och äldre i vård- och omsorgsboende, som är mycket eller ganska nöjda med sitt boende ska minst uppgå till 82 procent år 2015. (År 2013 – 82 procent)	Minst lika som 2013	Minst lika som 2013	Minst lika som 2013
<b>Nyckeltal/Indikator</b> <ul style="list-style-type: none"> <li>• Andelen i vård- och omsorgsboende som uppger att personalen bemöter dem på ett bra sätt.</li> <li>• Andelen i vård- och omsorgsboende som uppger att personalen tar hänsyn till åsikter och önskemål.</li> <li>• Andelen i vård- och omsorgsboende som uppger att det känns tryggt att bo i vård- och omsorgsboende.</li> <li>• Andelen i vård- och omsorgsboende som är nöjda med aktiviteterna som erbjuds.</li> </ul>			
<b>Effektmål</b>	<b>År 2015</b>	<b>År 2016</b>	<b>År 2017</b>
Personer som bor i boende enligt lag om stöd och service till vissa funktionshindrade, LSS, ska minst ha kvalitetsindex 1,3 i kvalitetsbarometern år 2015. (År 2013 – KKI 1,3 av 2,0)	Minst lika som 2013	Ingen mätning	Minst lika som 2013
<b>Nyckeltal/Indikator</b> <ul style="list-style-type: none"> <li>• Andelen av de som bor i gruppboende/serviceboende och de som har insatsen daglig verksamhet som är nöjda med hjälpen med mat och måltider.</li> <li>• Andelen av de som bor i gruppboende/serviceboende som upplever att de får hjälp med sina fritidsaktiviteter.</li> <li>• Andelen av de som bor i gruppboende/serviceboende som upplever att de får hjälp av samma personal.</li> </ul>			

<b>Inriktningsmål</b>			
Förskolor och skolor i Solna ska ge barn, ungdomar och vuxna kunskaper och erfarenheter, som rustar dem för livet och ger goda möjligheter till fortsatta studier och arbete.			
<b>Effektmål</b>	<b>År 2015</b>	<b>År 2016</b>	<b>År 2017</b>
Förskolans arbete ska innebära att andelen barn som känner sig trygga och väl förberedda för övergången till förskoleklass/skola ska öka år 2015 jämfört med år 2014.	Öka jämfört med 2014.	Öka jämfört med 2015.	Öka jämfört med 2016.
<b>Nyckeltal/Indikator</b> <ul style="list-style-type: none"> <li>• Andelen förskolebarn i Solnas kommunala och fristående förskolor som känner sig trygga i förskolan.</li> <li>• Antal barn i förskolan per årsarbetare i Solnas kommunala och fristående förskolor.</li> <li>• Andelen lärare i Solnas kommunala och fristående förskolor som har pedagogisk högskoleutbildning.</li> </ul>			
<b>Effektmål</b>	<b>År 2015</b>	<b>År 2016</b>	<b>År 2017</b>
Andelen folkbokförda Solnaelever som är behöriga till gymnasieskolan ska öka läsåret 2014/15 jämfört med läsåret 2013/14. (Läsåret 2013/14 – 92,7 %)	Öka jämfört med 2013/14.	Öka jämfört med 2014/15.	Öka jämfört med 2015/16.



<b>Nyckeltal/Indikator</b>			
<ul style="list-style-type: none"> <li>• Meritvärde i åk 9.</li> <li>• Andelen elever som uppnår målen i samtliga ämnen i åk 9.</li> <li>• Andelen elever som uppnår minst godkänt på nationella provet i svenska i åk 3, åk 6 och åk 9.</li> <li>• Andelen elever som uppnår minst godkänt på nationella provet i matematik i åk 3, åk 6 och åk 9.</li> <li>• Andelen elever i grundskolans åk 3, åk 5 och åk 8 som anger att de vet vad de behöver kunna för att nå målen.</li> <li>• Andelen elever som anger att de känner sig trygga i grundskolans åk 3, åk 5 och åk 8.</li> </ul>			
<b>Effektmål</b>	<b>År 2015</b>	<b>År 2016</b>	<b>År 2017</b>
Andelen folkbokförda Solnaelever som fullföljer sin gymnasieutbildning inom 4 år ska öka läsåret 2014/15 jämfört med läsåret 2013/14. (Målet i Europa 2020-strategin är att minska andelen förtida avhopp från studier från 2013 års 11,9 % till 10 %). (Läsåret 2012/13 – 78,4 %)	Öka jämfört med 2013/14.	Öka jämfört med 2014/15.	Öka jämfört med 2015/16.
<b>Nyckeltal/Indikator</b>			
<ul style="list-style-type: none"> <li>• Andelen folkbokförda Solnaelever med grundläggande behörighet till högre studier.</li> <li>• Andelen elever på Solna gymnasium med grundläggande behörighet till högre studier.</li> </ul>			
<b>Effektmål</b>	<b>År 2015</b>	<b>År 2016</b>	<b>År 2017</b>
Andelen Solnabor som antas och slutför sina studier inom någon av vuxenutbildningens utbildningsformer ska öka jämfört med 2013 års nivå. (År 2015 publiceras 2014 års resultat)	Öka jämfört med 2013.	Öka jämfört med 2014.	Öka jämfört med 2015.
<b>Nyckeltal/Indikator</b>			
<ul style="list-style-type: none"> <li>• Andelen elever inom vuxenutbildningen som uppnår målen utifrån sin studieplan med lägst betyget godkänt (E).</li> <li>• Andelen elever inom SFI som uppnår målen utifrån sin studieplan med lägst betyget godkänt (E).</li> <li>• Andelen elever inom SFI som omfattas av etableringslagen som uppnår målen utifrån sin studieplan med lägst betyget godkänt (E) inom 2 år.</li> </ul>			

## Målområde – God ekonomisk hushållning

Solna ska vara en stad med en långsiktigt hållbar ekonomi. Staden ska ta ansvar för framtidens välfärd genom att balansera kostnader för dagens verksamheter och behovet av att göra avsättningar för kommande investeringar. Alla verksamheter som Solna stad finansierar ska vara av god kvalitet och kostnadseffektiva. Det ställer krav på styrning och uppföljning av sambandet mellan resurser, prestationer, resultat och effekter i verksamheterna. Det ställer också krav på ständig prioritering, effektivisering och förnyelse av verksamheterna. En viktig del är också stadens medarbetares engagemang, vilket är en förutsättning för en organisations möjligheter att nå goda resultat.

<b>Inriktningsmål</b>			
Alla verksamheter som Solna stad finansierar ska vara av god kvalitet och kostnadseffektiva.			
<b>Effektmål</b>	<b>År 2015</b>	<b>År 2016</b>	<b>År 2017</b>
Solnas kommunala skattesats ska bibehållas på nuvarande nivå. (År 2014 – 17,12 per skattekrona)	17,12 per skattekrona	17,12 per skattekrona	17,12 per skattekrona
<b>Nyckeltal/Indikator</b>			
<ul style="list-style-type: none"> <li>• Solnas skattekraft (utveckling av skatteunderlaget under fem år).</li> <li>• Kostnadsutvecklingen för stadens finansierade verksamheter.</li> <li>• Nettokostnad per invånare.</li> </ul>			

<b>Effektmål</b>	<b>År 2015</b>	<b>År 2016</b>	<b>År 2017</b>
Solna stads resultat enligt balanskravet ska år 2015 minst uppgå till 60 mkr. (År 2014 – budgeterat resultat 45 mkr)	60 mkr	70 mkr	80 mkr
<b>Nyckeltal/Indikator</b>			
<ul style="list-style-type: none"> <li>• Prognostiserad nämndavvikelse mot budget under året.</li> <li>• Prognostiserade övriga avvikelser mot budget under året.</li> </ul>			
<b>Effektmål</b>	<b>År 2015</b>	<b>År 2016</b>	<b>År 2017</b>
Solna stads nettoinvesteringar ska inte överstiga 750 mkr över en rullande femårsperiod. (År 2014 – 700 mkr under en rullande femårsperiod)	750 mkr över rullande femårsperiod	750 mkr över rullande femårsperiod	750 mkr över rullande femårsperiod
<b>Nyckeltal/Indikator</b>			
<ul style="list-style-type: none"> <li>• Prognostiserad avvikelse mot budget under året.</li> <li>• Prognostiserade re- och nyinvesteringar.</li> </ul>			
<b>Effektmål</b>	<b>År 2015</b>	<b>År 2016</b>	<b>År 2017</b>
Solna stad ska vara en av Sveriges tre mest kostnadseffektiva kommuner. (Bokslut år 2013 – 1:a plats)	1-3 plats (Bokslut 2014)	1-3 plats (Bokslut 2015)	1-3 plats (Bokslut 2016)
<b>Nyckeltal/Indikator</b>			
<ul style="list-style-type: none"> <li>• Kostnadsutvecklingen för stadens finansierade verksamheter.</li> <li>• Nettokostnadsutveckling per invånare.</li> <li>• Prognostiserad budgetavvikelse under året.</li> <li>• Procentuell avvikelse jämfört med strukturkostnaden för förskola och skolbarnsomsorg, grundskola, gymnasieskola, individ- och familjeomsorg, äldreomsorg samt LSS.</li> <li>• Solna stads sjukfrånvaro i procent av tillgänglig tid i förhållande till genomsnittet i Stockholms län.</li> </ul>			
<b>Effektmål</b>	<b>År 2015</b>	<b>År 2016</b>	<b>År 2017</b>
Medborgarnas nöjdhet med Solna stads verksamheter ska öka i medborgarundersökning år 2015 jämfört med år 2014. (År 2013 – NMI 51)	Öka jämfört med 2014.	Öka jämfört med 2015.	Öka jämfört med 2016.
<b>Nyckeltal/Indikator</b>			
<ul style="list-style-type: none"> <li>• Medborgarnas nöjdhet med Solna stads verksamheter inom följande områden: Bemötande och tillgänglighet, Information, Vatten och avlopp, Räddningstjänsten, Kultur, Förskola, Grundskola, Renhållning och sophämtning, Idrotts- och motionsanläggningar, Äldreomsorg, Gymnasieskola, Gång- och cykelvägar, Gator och vägar, Miljöarbetet samt Stöd för utsatta personer</li> <li>• Andelen lärare med pedagogisk högskoleutbildning i Solnas kommunala och fristående förskolor och grundskolor samt i Solna gymnasium</li> <li>• Andelen anställda med pedagogisk högskoleutbildning i Solnas kommunala och fristående fritidshem.</li> <li>• Andelen lärare i vuxenutbildningen (leverantörer) med pedagogisk högskoleutbildning.</li> <li>• Solna stads medarbetares engagemang i undersökningen Hållbart Medarbetar Engagemang, HME.</li> <li>• Solna stads sjukfrånvaro i procent av tillgänglig tid jämfört med genomsnittet i Stockholms län.</li> </ul>			
<b>Effektmål</b>	<b>År 2015</b>	<b>År 2016</b>	<b>År 2017</b>
Solna stads medarbetares engagemang ska öka i 2015 års medarbetarundersökning jämfört med år 2014 (År 2014 – Solna HME 78).	Öka jämfört med 2014.	Öka jämfört med 2015.	Öka jämfört med 2016.
<b>Nyckeltal/Indikator</b>			
<ul style="list-style-type: none"> <li>• Solna stads medarbetares motivation till sitt arbete.</li> <li>• Solna stads medarbetares förhållande till sin chefs ledarskap.</li> <li>• Solna stads medarbetares kunskap och delaktighet i sin verksamhets styrning.</li> <li>• Solna stads sjukfrånvaro i procent av tillgänglig tid i förhållande till genomsnittet i Stockholms län.</li> </ul>			

## Övriga förutsättningar

Nämnderna ska följa de *anvisningar för budgetarbetet samt uppföljning och utvärdering* som tas fram av stadsledningsförvaltningen. Av anvisningarna framgår de tidsfrister som gäller för inlämning av material och uppgifter som ska tas fram i budgetprocessen och vid budgetuppföljning.

Nämnden ansvarar för att *förvaltningschefen träffar avtal/överenskommelse med resultatansvariga* för verksamhetens utförande när det gäller mål, omfattning, kvalitet, uppföljning/utvärdering och ekonomiska resurser. Detsamma gäller för upphandlad verksamhet. *Utförare/resultatansvariga* ska ha stor frihet i hur de önskar utföra uppdraget. Avtal/överenskommelse med resultatansvarig bör träffas i god tid så att ett tydligt resultatansvar kan utkrävas.

Styrelse och nämnder har ett *decentraliserat ekonomiskt ansvar* och styrs av de ekonomiska ramar som fastställs av kommunfullmäktige. Tilläggsanslag medges inte på driftbudgeten under löpande budgetår. Respektive nämnd beslutar om fördelning mellan olika typer av kostnader (personal, lokaler, kapitalkostnader och övrigt) och tar hänsyn till förväntade kostnadsökningar vid upprättandet av verksamhetsbudgeten. Om förutsättningarna ändras under löpande budgetår ansvarar nämnden för att anpassa verksamheten inom ram. Prognoser som under löpande budgetår visar ett befarat underskott ska leda till åtgärder. Åtgärderna redovisas till kommunstyrelsen.

Berörd nämnd ska samråda med kommunstyrelsens arbetsutskott om det visar sig att en *pågående upphandling* indikerar kostnadsnivåer som innebär väsentliga omprioriteringar för nämnden. Vid *indexuppräknings i avtal* med leverantörer, ska indexuppräkningsen följa den långsiktiga kostnadsutveckling som gäller för stadens verksamheter i övrigt. Det vill säga den årliga uppräknings av nämndernas ramar som beslutas av kommunfullmäktige. Nämnden kan inte räkna med kompensation för ökade kostnader utöver detta.

*Inkomstökningar* exempelvis i form av EU- eller statsbidrag, som inte beror på volymförändringar i verksamheten, får inte tas i anspråk om det inte beaktats i budget. Ianspråktagandet ska först godkännas av kommunstyrelsen om bidraget avser väsentliga belopp och/eller avser flera år.

Kommunstyrelsen kan *omdisponera investeringsmedel* mellan projekt och nämnder samt mellan budgetår. Kommunstyrelsen kan, om det ekonomiska läget kräver det, besluta om att skjuta fram investeringar och andra utgifter.

*Kompensation för driftekonomiska konsekvenser till följd av investeringar* beviljas endast om investeringen motiveras av en volymökning på grund av stadens tillväxt och utbyggnad som inte kan mötas på annat sätt eller avser en strukturförändring som är ekonomiskt motiverad. Här avses främst investeringar i förskolor, skolor och större idrottsanläggningar. Särskilda avstämningar ska göras under budgetåret med avseende på eventuella förskjutningar i tiden av budgeterade större investeringar som medfört kompensation för kapitalkostnader.

Medel för *investeringsprojekt under löpande år* kan endast beviljas av kommunfullmäktige under förutsättning att de driftekonomiska konsekvenser som projektet medför kan rymmas inom nämndens driftbudgetram för pågående budgetår.

*Leasing* är ett sätt att finansiera investeringar som ska jämföras med upplåning. Eftersom staden har placerade medel som kommer att kunna användas för investeringar under överskådlig tid är finansiering via leasing i allmänhet inte ett ekonomiskt fördelaktigt alternativ. Upplåning av medel ska enligt stadens finanspolicy beslutas av kommunstyrelsen, vilket innebär att även leasing ska beslutas av kommunstyrelsen.

De *externa hyreskontrakten* binder ekonomiskt upp staden för längre period än gällande budget. Externa hyreskontrakt ska, efter godkännande av kommunstyrelsens arbetsutskott, tecknas av stadsbyggnadsnämnden genom stadsbyggnadsförvaltningen.

## Konkurrensutsättning

Solna stads inriktning är att verksamhet ska kunna konkurrensutsättas. Solna stad ska ständigt eftersträva kvalitetsutveckling och kostnadseffektivitet i de av staden finansierade verksamheterna. Solna stad köper under år 2015 varor och tjänster av externa leverantörer för ca 1 700 mkr, inklusive entreprenader.

Styrelse och nämnder ska, i samband med verksamhetsplanerings- och budgetarbetet, identifiera och analysera behovet av konkurrensutsättning och upphandling samt ta fram en konkurrensplan. Framtagen *konkurrensplan* med tillhörande analys ingår som obligatorisk bilaga i respektive nämnds verksamhetsplan och budget.

I styrelse och nämnders konkurrensplaner ska det framgå vilka nya upphandlingar som är aktuella, vilka avtal som ska förlängas samt vilka nya konkurrensutsättningar som eventuellt kommer genomföras. Utifrån nämndernas konkurrensplaner genomför kommunstyrelsen, genom stadsledningsförvaltningen, en analys för att identifiera gemensamma inköpsbehov.

I styrelse och nämnders verksamhetsplanerings- och budgetprocess ingår även att planera för uppföljning av befintliga avtal. Avtalsuppföljning ska ske i enlighet med riktlinjer för upphandling och inköp och anvisning för avtals- och entreprenaduppföljning.

Kommunstyrelsen har inte identifierat några aktuella verksamhetsövergångar av betydande art vid genomgången av nämndernas planer.

Kommunstyrelsen har identifierat liknande upphandlingsbehov inom ett antal områden. Stadsledningsförvaltningen har i uppdrag att utforma gemensamma upphandlingsansatser inom dessa områden samt att lämna ytterligare anvisningar för arbetet med konkurrensplanen.

Bland större upphandlingar och avrop under 2015 kan nämnas olika ramavtal avseende konsulter inom stadsbyggnadsområdet, bemanningstjänster, elkraft, ekonomisystem, fakturahantering och inkassotjänster, verksamhetsavfall, licenser för kontorsprogramvara, IT-drifttjänster samt insatser för missbrukare.

## Internkontroll

Genom en systematisk intern kontroll kan styrelse och nämnder uppnå att;

- verksamheten är ändamålsenlig och kostnadseffektiv
- rapportering och information om verksamheten är tillförlitlig
- lagar, föreskrifter och riktlinjer följs.

Intern kontroll är en naturlig del av verksamhetsstyrningen och syftar till att säkerställa att de mål som kommunfullmäktige fastställt uppfylls. Det handlar om att veta att det som ska göras blir gjort och att det sker på ett bra och säkert sätt.

Styrelse och nämnder ska, som en naturlig del av verksamhetsplanerings- och budgetarbetet, genomföra en risk- och väsentlighetsanalys och ta fram en plan för intern kontroll. Framtagen *internkontrollplan* med tillhörande analys ingår som obligatorisk bilaga i respektive nämnds verksamhetsplan och budget.

Ett fundament i arbetet med intern kontroll är en gemensam struktur. Gemensamma strukturer och arbetssätt skapar förutsättningar för kommunstyrelsen att utöva sin uppsikt över nämndernas arbete och att arbetet med intern kontroll genomsyrar hela organisationen. Genomförande av risk- och väsentlighetsanalys, upprättande av plan för intern kontroll och återrapportering ska genomföras i enlighet med reglemente och anvisning för intern kontroll.

Kommunstyrelsen beslutar om stadsgemensamma kontrollområden som anses särskilt väsentliga. Särskilt väsentliga kontrollområden för 2015 är avtals- och entreprenadsuppföljning, avtalstrohet, leverantörers ekonomiska ställning och seriositet, periodisering av kostnader och intäkter samt redovisning av representation. Utifrån beslutade kontrollområden har stadsledningsförvaltningen i uppdrag att fram ett antal kontrollmoment, s.k. obligatoriska stadsgemensamma kontrollmoment.

I analysen av nämndernas internkontrollplaner inför 2015, har det inte framkommit behov av att lyfta enskilda internkontrollmoment från nämndnivå till stadsövergripande nivå, vid sidan av de redan utpekade områdena enligt ovan. Ytterligare anvisningar för arbetet med intern kontroll lämnas av stadsledningsförvaltningen.

## Resultatbudget och kassaflödesanalys

<b>Resultatbudget (mkr) *)</b>	<b>2014</b>	<b>2015</b>	<b>2016</b>	<b>2017</b>
Verksamheten (intäkter./kostnader)	-2 379	-2 459	-2 510	-2 588
Avskrivningar	-91	-98	-105	-107
Jämförelsestörande poster	0	0	0	0
<b>Verksamhetens nettokostnader</b>	<b>-2 470</b>	<b>-2 557</b>	<b>-2 616</b>	<b>-2 695</b>
Skatteintäkter, generella statsbidrag och utjämning	2 460	2 577	2 636	2 718
Finansiella intäkter och kostnader	54	40	50	57
<b>Årets resultat</b>	<b>45</b>	<b>60</b>	<b>70</b>	<b>80</b>

<b>Kassaflödesanalys (mkr) *)</b>	<b>2014</b>	<b>2015</b>	<b>2016</b>	<b>2017</b>
<b>DEN LÖPANDE VERKSAMHETEN</b>				
Verksamhetens intäkter/kostnader	-2 379	-2 459	-2 510	-2 588
Jämförelsestörande poster	0	0	0	0
Skatteintäkter/generella statsbidrag/utjämning	2 460	2 577	2 636	2 718
Finansiella intäkter/kostnader	54	40	50	57
<b>Kassaflöde från den löpande verksamheten</b>	<b>136</b>	<b>158</b>	<b>175</b>	<b>187</b>
<b>INVESTERINGAR</b>				
Inköp av materiella anläggningstillgångar/investeringsbidrag	-234	-174	-63	-59
Inköp/försäljning av finansiella anläggningstillgångar	98	16	-112	-128
<b>Kassaflöde från investeringsverksamheten</b>	<b>-136</b>	<b>-158</b>	<b>-175</b>	<b>-187</b>
<b>FINANSIERING</b>				
<b>Kassaflöde från finansieringsverksamheten</b>	<b>0</b>	<b>0</b>	<b>0</b>	<b>0</b>
<b>ÅRETS KASSAFLÖDE/FÖRÄNDRING AV LIKVIDA MEDEL</b>	<b>0</b>	<b>0</b>	<b>0</b>	<b>0</b>

\*) 2015, 2016 och 2017 tas 20 mkr av tidigare reserverade medel för pensionskostnader i anspråk.

## Driftbudget

<b>Sammanställning totalt (tkr)</b>	<b>2014</b>	<b>2015</b>	<b>2016</b>	<b>2017</b>
Kommunfullmäktige och kommunstyrelsen	-110 393	-112 847	-113 826	-114 814
Revision	-2 642	-2 669	-2 695	-2 722
Brandförsvaret	-26 400	-27 800	-28 600	-29 400
Stadsbyggnadsnämnden	-34 687	-41 809	-20 007	-20 207
SBN: Affärsverksamheten	0	0	0	0
Kultur- och fritidsnämnden	-146 709	-152 249	-153 525	-155 160
Barn- och utbildningsnämnden	-1 049 528	-1 116 996	-1 163 672	-1 207 121
Kompetensnämnden	-30 715	-33 018	-32 844	-33 172
Socialnämnden	-214 066	-220 122	-225 776	-230 846
Familjerättsnämnden	-3 529	-3 565	-3 601	-3 637
Omvårdnadsnämnden	-811 899	-825 136	-843 726	-863 367
Miljö- och hälsoskyddsnämnden	-10 226	-10 329	-10 432	-10 536
<b>Summa</b>	<b>-2 440 794</b>	<b>-2 546 540</b>	<b>-2 598 704</b>	<b>-2 670 983</b>
Pensionskostnader	-100 000	-102 000	-110 500	-116 700
Finansiering	2 585 794	2 708 540	2 779 203	2 867 683
<b>TOTALT</b>	<b>45 000</b>	<b>60 000</b>	<b>70 000</b>	<b>80 000</b>

## Driftbudget per nämnd

### Kommunfullmäktige/kommunstyrelsen /stadsledningsförvaltningen (tkr)

#### År 2014

Ram 2013 exklusive medelsreserv	88 797
Generell kompensation	888
Avgår sänkt internränta	-16
Avgår ram för sommarungdomar flyttar till kompetensnämnden	-500
Val till EU-parlamentet och nationellt val	2 500
Ramtillskott ändrade exploateringsintäkter och exploatering från stadsbyggnadsnämnden	3 724
Medelsreserv för stadens tillväxt och utbyggnad 2014	15 000
<b>Ny ram 2014</b>	<b>110 393</b>

#### År 2015

Ram 2014 exklusive medelsreserv	95 393
Generell kompensation	929
Tillskott höjd internränta	25
Avgår val till EU-parlamentet och nationellt val	-2 500
Tillskott till följd av ny politisk organisation	4 000
Medelsreserv för stadens tillväxt och utbyggnad 2015	15 000
<b>Ny ram 2015</b>	<b>112 847</b>

#### År 2016

Ram 2015 exklusive medelsreserv	97 847
Generell kompensation	978
Medelsreserv för stadens tillväxt och utbyggnad 2016	15 000
<b>Ny ram 2016</b>	<b>113 826</b>

#### År 2017

Ram 2016 exklusive medelsreserv	98 826
Generell kompensation	988
Medelsreserv för stadens tillväxt och utbyggnad 2017	15 000
<b>Ny ram 2017</b>	<b>114 814</b>



## Stadsbyggnadsnämnden (tkr)

### År 2014

Ram 2013	49 167
Generell kompensation	282
Avgår sänkt internränta	-4 037
Avgår tillfälligt tillskott skolupprustning	-14 000
Avgår tillfälligt tillskott upprustning offentlig miljö	-7 000
Avgår ökade avgifter parkeringsintäkter m.m.	-10 000
Avgår ram exploatering flyttar till kommunstyrelsen	-1 724
Tillfälligt tillskott för att uppgradera förskole- och skollokaler	16 000
Tillfälligt tillskott säkra skötsel av gata och park	5 000
Tillfälligt tillskott cykelplan	1 000
<b>Ny ram 2014</b>	<b>34 687</b>

### År 2015

Ram 2014	34 687
Generell kompensation	127
Tillskott höjd internränta	6 995
<b>Ny ram 2015</b>	<b>41 809</b>

### År 2016

Ram 2015	41 809
Generell kompensation	198
Avgår tillfälligt tillskott för att uppgradera förskole- och skollokaler	-16 000
Avgår tillfälligt tillskott säkra skötsel av gata och park	-5 000
Avgår tillfälligt tillskott cykelplan	-1 000
<b>Ny ram 2016</b>	<b>20 007</b>

### År 2017

Ram 2016	20 007
Generell kompensation	200
<b>Ny ram 2017</b>	<b>20 207</b>

## Kultur- och fritidsnämnden (tkr)

### År 2014

Ram 2013	141 341
Generell kompensation	1 413
Avgår sänkt internränta	-212
Tillskott hyra/kapitalkostnader	3 167
Tillfälligt tillskott satsning Bergshamra och Hagalund	1 000
<b>Ny ram 2014</b>	<b>146 709</b>

### År 2015

Ram 2014	146 709
Generell kompensation	1 444
Tillskott höjd internränta	369
Tillskott hyra	3 727
<b>Ny ram 2015</b>	<b>152 249</b>

### År 2016

Ram 2015	152 249
Generell kompensation	1 482
Kompensation kapitalkostnader	1 469
Avgår tillskott hyra	-675
Avgår tillfälligt tillskott satsning Bergshamra och Hagalund	-1 000
<b>Ny ram 2016</b>	<b>153 525</b>

### År 2017

Ram 2016	153 525
Generell kompensation	1 512
Kompensation kapitalkostnader	798
Avgår tillskott hyra	-675
<b>Ny ram 2017</b>	<b>155 160</b>

## Barn- och utbildningsnämnden (tkr)

### År 2014

Volymberäknad ram	1 029 851
Avgår sänkt internränta	-42
Kompensation för kapitalkostnader, hyra ny skola (halvårseffekt)	10 719
Tillskott kvalitetssäkring förskola	7 000
Tillskott kvalitetssäkring skola	2 000
<b>Ny ram 2014</b>	<b>1 049 528</b>

### År 2015

Volymberäknad ram	1 093 023
Tillskott höjd internränta	59
Kompensation för kapitalkostnader, hyra förskola och ny skola (halvårseffekt)	15 914
Kompensation för förändring statsbidrag maxtaxa och ökade kostnader avseende gymnasieval	8 000
<b>Ny ram 2015</b>	<b>1 116 996</b>

### År 2016

Volymberäknad ram	1 160 857
Kompensation för kapitalkostnader	2 815
<b>Ny ram 2016</b>	<b>1 163 672</b>

### År 2017

Volymberäknad ram	1 206 405
Kompensation för kapitalkostnader	716
<b>Ny ram 2017</b>	<b>1 207 121</b>

## Kompetensnämnden (tkr)

### År 2014

Ram 2013	29 421
Generell kompensation	294
Ramtillskott sommarungdomar från kommunstyrelsen	500
Tillfälligt tillskott utökad sommarjobbssatsning	500
<b>Ny ram 2014</b>	<b>30 715</b>

### År 2015

Ram 2014	30 715
Generell kompensation	302
Tillskott höjd internränta	1
Kompensation volymökning vuxenutbildning	2 000
<b>Ny ram 2015</b>	<b>33 018</b>

### År 2016

Ram 2015	33 018
Generell kompensation	325
Avgår tillfälligt tillskott utökad sommarjobbssatsning	-500
<b>Ny ram 2016</b>	<b>32 844</b>

### År 2017

Ram 2016	32 844
Generell kompensation	328
<b>Ny ram 2017</b>	<b>33 172</b>

## Socialnämnden (tkr)

### År 2014

Volymberäknad ram	214 071
Avgår sänkt internränta	-5
<b>Ny ram 2014</b>	<b>214 066</b>

### År 2015

Volymberäknad ram	220 104
Tillskott höjd internränta	18
<b>Ny ram 2015</b>	<b>220 122</b>

### År 2016

Volymberäknad ram	225 776
<b>Ny ram 2016</b>	<b>225 776</b>

### År 2017

Volymberäknad ram	230 846
<b>Ny ram 2017</b>	<b>230 846</b>

## Familjerättsnämnden (tkr)

### År 2014

Ram 2013	3 495
Generell kompensation	35
Avgår sänkt internränta	-1
<b>Ny ram 2014</b>	<b>3 529</b>

### År 2015

Ram 2014	3 529
Generell kompensation	35
Tillskott höjd internränta	1
<b>Ny ram 2015</b>	<b>3 565</b>

### År 2016

Ram 2015	3 565
Generell kompensation	36
<b>Ny ram 2016</b>	<b>3 601</b>

### År 2017

Ram 2016	3 601
Generell kompensation	36
<b>Ny ram 2017</b>	<b>3 637</b>

## Omvårdnadsnämnden (tkr)

### År 2014

Volymberäknad ram	805 938
Avgår sänkt internränta	-39
Tillskott kvalitetssäkring hemtjänst	6 000
<b>Ny ram 2014</b>	<b>811 899</b>

### År 2015

Volymberäknad ram	825 070
Tillskott höjd internränta	66
<b>Ny ram 2015</b>	<b>825 136</b>

### År 2016

Volymberäknad ram	843 726
<b>Ny ram 2016</b>	<b>843 726</b>

### År 2017

Volymberäknad ram	863 367
<b>Ny ram 2017</b>	<b>863 367</b>

## Miljö- och hälsoskyddsnämnden (tkr)

### År 2014

Ram 2013	10 125
Generell kompensation	101
<b>Ny ram 2014</b>	<b>10 226</b>

### År 2015

Ram 2014	10 226
Generell kompensation	102
<b>Ny ram 2015</b>	<b>10 329</b>

### År 2016

Ram 2015	10 329
Generell kompensation	103
<b>Ny ram 2016</b>	<b>10 432</b>

### År 2017

Ram 2016	10 432
Generell kompensation	104
<b>Ny ram 2017</b>	<b>10 536</b>

## Investeringsbudget

<b>Sammanställning totalt (tkr)</b>	<b>2014</b>	<b>2015</b>	<b>2016</b>	<b>2017</b>	<b>2018</b>	<b>2019</b>
Kommunstyrelsen	15 400	19 800	400	400	400	400
Stadsbyggnadsnämnden	192 600	140 400	51 300	46 700	52 700	45 700
SBN: Affärsverksamhet	700	700	700	700	700	700
Kultur- och fritidsnämnden	2 900	3 750	2 750	2 750	2 750	2 750
Barn- och utbildningsnämnden	20 000	6 000	6 000	6 000	6 000	6 000
Kompetensnämnden	100	100	100	100	100	100
Socialnämnden	400	1 200	200	200	200	200
Familjerättsnämnden	100	100	100	100	100	100
Omvårdnadsnämnden	2 000	2 000	1 500	1 500	1 500	1 500
Miljö- och hälsoskyddsnämnden	100	100	100	100	100	100
<b>Summa</b>	<b>234 300</b>	<b>174 150</b>	<b>63 150</b>	<b>58 550</b>	<b>64 550</b>	<b>57 550</b>

Not. Av investeringsanslagen avser 124 mkr år 2014 investeringar i samband med exploatering av utbyggnadsområden och ingår inte vid avstämning av det finansiella målet att investeringsvolymen under en rullande femårsperiod inte ska överstiga 700 mkr t.o.m. 2014 och 750 mkr fr.o.m. 2015.

## Investeringsbudget per nämnd

### Per nämnd/projekt (tkr)

Investering (tkr)	Anslag 2015
<b>Kommunstyrelsen</b>	<b>19 800</b>
Stadsövergripande IT investeringar	19 000
Kapitalinventarier	800
<b>Stadsbyggnadsnämnden</b>	<b>140 400</b>
<b>Nybyggnad</b>	<b>15 000</b>
Förskoleplatser	15 000
<b>Idrotts- och fritidsinvesteringar</b>	<b>21 700</b>
Utveckling Ulriksdals IP	
Upprustning omklädningsrum	
Järva ridklubb	
<b>Hyresgäst Anpassningar</b>	<b>22 000</b>
Yteffektivisering förskolor och skolor	
Utemiljö m.m. förskolor och skolor	
Lokalanpassning	
Reinvestering lekutrustning	
Verksamhetsanpassning omvårdnadsboenden m.m.	
Infrastruktur - kommunikation	
<b>Fastighet/myndighetskrav/säkerhet</b>	<b>50 000</b>
Upprustning Råsundagårdens förskola	
Myndighetskrav förskolor och skolor	
Myndighetskrav övriga fastigheter	
Kameraövervakning förskolor och skolor	
Tillgänglighet åtgärder	
<b>Energi/miljö</b>	<b>16 000</b>
Energieffektivisering	
Klimat- och miljöförbättrande åtgärder	
Ventilation	
<b>Gator och trafik</b>	<b>15 700</b>
Broar och ramper Solna	
Broar Stockholm	
Trygghetsprogram, belysning/gatubelysning	
Trafiksäkerhetsåtgärder m.m.	
Tillgänglighetsåtgärder	
Reinvestering trafikanläggningar	
Trafiksignaler	
Reinvestering parkeringsutrustning	
Upprustning parkmijö	
Allmänna lekplatser	

<b>Investering (tkr)</b>	<b>Anslag 2015</b>
<b>Stadsbyggnadsnämnden, affärsverksamhet</b>	<b>700</b>
<b>Renhållning</b>	<b>700</b>
Avfallshållare	
<b>Kultur- och fritidsnämnden</b>	<b>3 750</b>
Kapitalinventarier, arbetsmiljöåtgärder m.m.	2 500
Lekplatsutveckling	1 000
Konstverksamhet	250
<b>Barn- och utbildningsnämnden</b>	<b>6 000</b>
Kapitalinventarier, arbetsmiljöåtgärder m.m.	
<b>Kompetensnämnden</b>	<b>100</b>
Kapitalinventarier, arbetsmiljöåtgärder m.m.	
<b>Socialnämnden</b>	<b>1 200</b>
Kapitalinventarier, arbetsmiljöåtgärder m.m.	
<b>Familjerättsnämnden</b>	<b>100</b>
Kapitalinventarier, arbetsmiljöåtgärder m.m.	
<b>Omvårdnadsnämnden</b>	<b>2 000</b>
Kapitalinventarier, arbetsmiljöåtgärder m.m.	
<b>Miljö- och hälsoskyddsnämnden</b>	<b>100</b>
Kapitalinventarier, arbetsmiljöåtgärder m.m.	
<b>Investeringsbudget 2015</b>	<b>174 150</b>



# Styrelse och nämnder

## Kommunstyrelsen

Kommunstyrelsen är stadens ledande politiska verkställighetsorgan. Kommunstyrelsen leder, samordnar och har uppsikt över stadens samlade verksamheter. Kommunstyrelsen har också ansvar för arbetsgivarfrågor, mark- och exploateringsfrågor, trafik och översiktlig planering, frågor om näringspolitik samt ett övergripande integrationsansvar. Kommunstyrelsens verksamhetsplan och budget omfattar även valnämnden, överförmyndarnämnden, arvodeskommittén, internationella kommittén, likabehandlingskommittén samt de rådgivande organen rådet för funktionshinderfrågor och kommunala pensionärsrådet.

## Överförmyndarnämnden

Överförmyndarnämnden har dels till uppgift att ombesörja att de som av olika skäl inte klarar av att handha sin ekonomi m.m. kan få hjälp med detta av en god man, dels till uppgift att bevaka förmyndares hantering av underårigas förmögenheter.

## Stadsbyggnadsnämnden

Nämnden är både myndighet och serviceorgan. Den ansvarar för frågor som rör detaljplaner, bygglov, byggnadsinspektion, kartframställning, geografiska informationssystem (GIS) och mätningens arbeten. Enligt plan- och bygglagen ska stadsbyggnadsnämnden bl.a. verka för en god byggnadskultur och en god stads- och landskapsmiljö. Nämndens ansvar inrymmer hela processen från god planering till färdiga byggnader samt kontroll av byggverksamheten. Nämnden svarar för drift, underhåll och investeringar avseende stadens kommunaltekniska anläggningar såsom gator, byggnader, parker och grönområden. Vidare ansvarar nämnden för stadens parkeringsverksamhet samt den renhållning som staden enligt lag är skyldig att tillhandahålla. Dessa verksamheter är helt avgiftsfinansierade.

Stadsbyggnadsnämnden är också trafiknämnd.

## Kultur- och fritidsnämnden

Kultur- och fritidsnämnden ansvarar för stadens kultur- och fritidsverksamhet. Inom ramen för nämndens verksamhet finns bibliotek, kulturskolan, som erbjuder konstnärliga utbildningar, samt evenemangsaktiviteter. Bidrag till föreningar och tillgång till anläggningar och lokaler för idrotts- och motionsverksamheten ges. Ungdomsgårdar och fritidsparker erbjuder olika aktiviteter för barn och ungdomar samt ansvarar för skolbarnsomsorg för 10 - 12 åringar och särskilt stöd till funktionshindrade.

## Barn- och utbildningsnämnden

Barn- och utbildningsnämnden ansvarar för att barn och ungdomar mellan 1 – 16 år får sina behov av omsorg och obligatorisk utbildning tillgodosedda. Detta kan ske antingen inom ramen för Solna stads egna förskole- och grundskoleverksamheter eller genom att föräldrar väljer omsorg i andra kommuners eller enskilda huvudmäns regi. Nämnden ansvarar även för ungdomsgymnasiet och gymnasiesärskolan. Eftersom eleverna har rätt att välja skola kan utbildningen antingen ske vid Solna gymnasium eller i en friskola eller annan kommuns gymnasium. I nämndens ansvarsområde ingår också ungdomsmottagningen.

## Kompetensnämnden

I kompetensnämndens ansvarsområde ingår arbetsmarknadsfrågor och vuxenutbildning. Verksamheterna samverkar för att höja utbildningsnivån, förbättra integrationen och sänka arbetslösheten.

## **Socialnämnden**

Socialnämnden ansvarar för att utifrån individens behov erbjuda skydd och social service i form av råd, stöd eller behandling, så att den enskildes eller familjens egna resurser kan utvecklas och tillvaratas. Nämnden ansvarar också för att personer med psykiska funktionshinder får stöd och därmed ökade möjligheter att leva som andra i samhället. Nämnden har ansvar för myndighetsutövning och styrs i huvudsak av socialtjänstlagen.

## **Familjerättsnämnden**

Gemensamma familjerättsnämnden för Solna, Sundbyberg och Ekerö ger råd och stöd till separerade föräldrar och ansvarar för frågor som rör faderskap, adoption, skilsmässa, samarbetsavtal samt utredning om vårdnad, boende, och umgänge. Med den gemensamma nämnden ges bättre förutsättningar att upprätthålla och utveckla en god kvalitet.

## **Omvårdnadsnämnden**

Omvårdnadsnämnden ansvarar för stadens äldreomsorg samt för omsorg om funktionshindrade. Ansvarsområdet omfattar myndighetsutövning och verksamheterna styrs i stor utsträckning av socialtjänstlagen, hälso- och sjukvårdslagen samt lagen om stöd och service till vissa funktionshindrade. Bland de verksamheter som nämnden ansvarar för finns boende, omsorg och service i ordinärt boende, servicehus, daglig verksamhet, dagverksamheter m.m.

## **Miljö- och hälsoskyddsnämnden**

Miljö- och hälsoskyddsnämnden ansvarar för tillsyn enligt miljöbalken, livsmedelslagen, smittskyddslagen, vissa delar av tobakslagen (platser med rökförbud) samt strålskyddslagen avseende strålskydd i solarier. Nämnden ansvarar även för kommunens frivilliga miljöarbete och naturvårdsfrågor. Dessutom ska nämnden vara stadsbyggnadsnämnden behjälplig vid utvecklingen av avfallsfrågorna i staden.

## **Valnämnden**

I varje kommun ska det finnas en valnämnd. Valnämnden ansvarar för förberedelse och genomförande av val på lokal nivå. Valnämnden ansvarar bl.a. för att lämna förslag till indelning i valkretsar och valdistrikt, identifiera vallokaler, samt rekrytera och utbilda valförrättare.

## **Kommittéer**

Staden har två kommittéer; Internationella kommittén och Likabehandlingskommittén. De båda kommittéerna är politiskt sammansatta beredningsorgan till kommunstyrelsen. Deras uppdrag är att samordna, stimulera, främja, kunskapsutveckla och följa stadens internationella arbete respektive arbetet med likabehandling. Likabehandlingsarbetet utgår från diskrimineringslagen som förbjuder diskriminering som har samband med kön, könsöverskridande identitet eller uttryck, etisk tillhörighet, religion eller annan trosuppfattning, funktionsnedsättning, sexuell läggning eller ålder. Stadsledningsförvaltningen stödjer kommittéernas arbete med personella resurser.

# Kommunala företag och kommunalförbund

Delar av de kommunala verksamheterna bedrivs i aktieföretag, kommunalförbund eller stiftelseform. Kommunstyrelsen ansvarar för att företagen sköter verksamheten på ett ändamålsenligt sätt och att tillräcklig samordning sker med övrig kommunal verksamhet. Stadens styrning utgår ifrån lagstiftning inom området och de styrdokument som särskilt utfärdats av kommunfullmäktige i form av företagspolicy, bolagsordningar, ägardirektiv, särskilda direktiv, avtal eller förbundsordningar och medlemsdirektiv.

Uppsiktsplikten fullgör kommunstyrelsen genom att krav ställs på företagen om att lämna löpande information från sin verksamhet enligt ett fastställt rapporteringssystem. För stiftelser gäller särskilda stadgar. Ägarförhållandena varierar i de olika bolag/förbund som ingår i Solna stads koncern och därmed formerna för uppsikt. Med stadens kraftiga tillväxt och utveckling följer ett behov att löpande se över styrning och struktur för den verksamhet som bedrivs inom hela koncernen.

## Bostadsstiftelsen Signalisten

Bostadsstiftelsen Signalisten är ett allmännyttigt bostadsföretag i form av en stiftelse till vilken staden tillskjutit hela grundfondskapitalet. Signalisten betraktas ur koncernsynpunkt som ett helägt företag. Från och med år 2001 ingår även det helägda dotterbolaget Solnabostäder AB i koncernen. Verksamheten omfattar cirka 3 800 bostadslägenheter och 450 kommersiella lokaler.

## Norrenergi & Miljö AB

Norrenergi & Miljö AB har till uppgift att äga, förvalta och utveckla verksamheter med inriktning mot energiförsörjning och miljövård samt därmed sammanhängande verksamheter. Bolaget verkar inom Solna och Sundbyberg samt till dessa kommuner angränsande områden genom dotterbolaget Norrenergi AB. Norrenergi & Miljö AB ägs till 2/3 av Solna stad och till 1/3 av Sundbybergs stad. Norrenergi & Miljö AB förvärvade år 2004 samtliga aktier i Norrenergi AB för köpeskillingen 1 600 mkr.

## Norrenergi AB

Norrenergi AB producerar, köper, distribuerar och säljer fjärrvärme och fjärrkyla till kunder inom Solna och Sundbyberg med angränsande områden. Företaget ingår sedan år 2004 i koncernen Norrenergi & Miljö AB, som ägs till 2/3 av Solna stad och 1/3 av Sundbybergs stad.

## Solna Vatten AB

Solna Vatten AB driver sedan år 1995 vatten- och avloppsverksamheten i Solna. Företagets uppgift är att förse stadens invånare med dricksvatten samt att transportera avloppsvatten till reningsverk. Vattnet köps från kommunalförbundet Norrvatten och avloppsvattnet renas vid Kåpalaverket på Lidingö. Företaget är helägt av Solna stad och drivs både med egen personal och genom uppdragsavtal med staden. För drift- och underhåll av va-nätet finns ett flerårsavtal tecknat med Stockholm Vatten AB.

## Råsunda Förstads AB

Råsunda Förstads AB är helägt av Solna stad och dess verksamhet omfattar i huvudsak förvaltning av egna fastigheter och bostadshotellrörelse i förhyrda lokaler (Huvudsta bostadshotell). Företaget förvaltar fastigheterna Stadshuset, Biblioteket och Industriviadukten samt marken och byggnaderna vid Överjärva Gård. Företaget äger sedan år 2005 samtliga aktier i dotterbolaget Överjärva Gård AB.

## **Överjärva Gård AB**

Överjärva Gård AB bedriver verksamhet inom natur- och kulturområdet samt verksamheter som syftar till att utveckla Överjärva Gård som ett miljöpedagogiskt centrum. Överjärva Gård AB är ett helägt dotterbolag till Råsunda Förstads AB sedan år 2005.

## **Norrvatten**

Norrvatten är ett kommunalförbund som bildades 1926 och som har till uppgift att förse medlemskommunerna Danderyd, Järfälla, Norrtälje, Sigtuna, Sollentuna, Solna, Sundbyberg, Täby, Upplands-Bro, Upplands Väsby, Knivsta, Vallentuna, Vaxholm och Österåker med dricksvatten.

## **Käppalaförbundet**

Käppalaförbundet är ett kommunalförbund vars medlemskommuner är Danderyd, Lidingö, Sigtuna, Sollentuna, Solna, Täby, Upplands-Bro, Upplands Väsby, Vallentuna, Värmdö och Nacka. Käppalaförbundet bildades 1957 och har som uppdrag att ta hand om och rena avloppsvattnet från medlemskommunerna. Avloppsvattnet leds till förbundets reningsverk, Käppalaverket, som är beläget på Lidingö.

## **Friends Arena/Arenastaden**

Bolagen i Friends Arena/Arenastaden ägs gemensamt av Solna stad, Svenska Fotbollförbundet, Jernhusen AB, Fabege AB och Peab Sverige AB. De bolag som ingår är koncernen Råsta Holding AB, Arenabolaget i Solna KB och Sweden Arena Management KB;

- Råsta Holding AB äger och förvaltar bolag med ansvar för utveckling och exploatering av Arenastadsområdet. Bolaget äger genom dotterbolag en stor del av den mark som exploateras i Arenastadsområdet. Solna stad äger 25 procent.
- Arenabolaget i Solna KB äger och förvaltar Friends Arena. Solna stad äger 16,7 procent.
- Sweden Arena Management KB ska driva och förvalta Friends Arena och fylla Arenan med evenemang. Solna stad äger 16,7 procent. I mars 2014 tecknades ett intentionsavtal om att driften av Friends Arena övertas av den franska evenemangsoperatören Lagardère Unlimited Stadium Solutions från år 2015.

## **Storstockholms Brandförsvar**

I kommunalförbundet Storstockholms brandförsvar ingår kommunerna Danderyd, Lidingö, Solna, Stockholm, Sundbyberg, Täby, Vallentuna, Vaxholm, Värmdö och Österåker. Kommunalförbundet ska skapa trygghet för de som bor och vistas i medlemskommunerna samt verka för ökad riskmedvetenhet, minskad sårbarhet, färre olyckor och skador i samhället.

## **SÖRAB**

SÖRAB (Söderhalls Renhållningsverk AB) bildades 1978. Företaget är ett samarbete mellan tio kommuner i Stockholms län. SÖRAB har som uppgift att bygga och driva regionala avfallsanläggningar. Solna stads aktiekapital i företaget uppgår till 0,4 mkr.

## **AB Vårlyjus**

AB Vårlyjus är ett kommunalt aktiebolag som grundades 1994. Företaget erbjuder ett brett utbud av vård-, behandlings- och rådgivningstjänster riktade till socialtjänst, skola och familjer. Företaget ägs av Stockholms 25 kranskommuner. Solna stads aktiekapital i företaget uppgår till 0,7 mkr.

## **Solna Tenniscenter AB**

Tennisklubben startade hösten 1985. De fyra intressenterna i klubben är Solna stad, Huvudsta tennisklubb, SJ tennisklubb och Solna tennisklubb. Solna stads aktiekapital i företaget uppgår till 0,03 mkr.

### **Stockholmsregionens Försäkring AB**

Stockholmsregionens Försäkring AB bildades i april 2008 och är ett kommungemensamt försäkringsbolag inom Stockholms län. Företaget ägs av tjugo kommuner inom Stockholms län. Solna stads aktiekapital i företaget uppgår till 6,2 mkr.

### **Fastighets AB Falkeneraren**

Fastighets AB Falkeneraren är helägt av Solna stad. Företaget är vilande och bedriver inte någon verksamhet. Solna stads aktiekapital i företaget uppgår till 0,5 mkr.

# Förslag till beslut

Kommunstyrelsen föreslår att kommunfullmäktige tar del av nämndernas verksamhetsplaner och budgetar för 2015 med inriktning för 2016 – 2017.

Kommunstyrelsen föreslår att kommunfullmäktige beslutar att;

- fastställa utdebitering för 2015 till 17:12 per skattekrona,
- fastställa verksamhetsplan och budget för 2015 med inriktning för 2016 – 2017 enligt detta förslag,
- fastställa finansiella mål och ekonomiska ramar, inklusive drift- och investeringsbudget för styrelse och nämnder 2015 i enlighet med effektmål och nyckeltal/indikatorer inom målområdet – God ekonomisk hushållning enligt förslaget,
- fastställa vision, målområden, inriktningsmål, effektmål och nyckeltal/indikatorer för staden, styrelsen och nämnderna 2015 enligt förslaget,
- anta styrregler enligt förslaget och uppdra till kommunstyrelsen att vid behov fatta beslut om kompletteringar av styrreglerna under året,
- uppdra till kommunstyrelsen att tillse att styrelse och nämnder minst två gånger under 2015 redovisar verksamhets- och budgetuppföljningar till kommunfullmäktige,
- uppdra till styrelse och nämnder att justera sina verksamhetsbudgetar med anledning av ändringar jämfört med beslutade budgetar enligt kommunstyrelsens förslag i juni 2014,
- uppdra till styrelse och nämnder, berörda företag, stadsdirektören med flera att verkställa de uppdrag och intentioner som framgår av förslaget,
- uppdra till styrelse och nämnder att göra översyn och eventuell revidering av sina reglementen som en följd av verksamhetsförändringar,
- uppdra till styrelse och nämnder att ta fram åtaganden med efterföljande kvalitetsdeklARATIONER. Arbetet ska harmonisera och integreras med den årliga verksamhetsplanen och budget. Arbetet ska ske i dialog och samverkan med kommunstyrelsen,
- uppdra till styrelse och nämnder att se över taxor, så att de harmoniserar med den nivå som gäller i närliggande och likartade kommuner i Stockholms län samt att de är effektiva, enkla och transparenta. Arbetet ska harmonisera och integreras med den årliga verksamhetsplanen och budget. Arbetet ska ske i dialog och samverkan med kommunstyrelsen.

Kommunstyrelsen föreslår kommunfullmäktige därutöver besluta att från den 1 januari 2015;

- anta socialnämndens förslag till förändrade taxor för serveringstillstånd från och med den 1 januari 2015 och att dessa taxor fortsätter att knytas till prisbasbeloppet,
- anta kultur- och fritidsnämndens förslag till förändrade taxor inom badanläggningar, att gälla från den 1 januari 2015,
- anta kultur- och fritidsnämndens förslag till förändrade taxor inom idrottsanläggningar, att gälla från den 1 januari 2015,

- anta kultur- och fritidsnämndens förslag till förändrade taxor för fritidsklubbverksamhet, att gälla från den 1 januari 2015,
- anta kultur- och fritidsnämndens förslag till förändrade taxor inom bibliotek, att gälla från den 1 januari 2015,
- anta kultur- och fritidsnämndens förslag till förändrade taxor inom kulturverkstäder, att gälla från den 1 januari 2015,
- anta kultur- och fritidsnämndens förslag till förändrade taxor för kulturskolans kurser, att gälla från den 1 januari 2015,
- anta stadsbyggnadsnämndens förslag till nya taxor för trafikanordningsplaner, att gälla från den 1 januari 2015,
- anta stadsbyggnadsnämndens förslag till nya taxor för laserdata, adresser och leveransmedia inom kart- och mätområdet, att gälla från den 1 januari 2015,
- anta stadsbyggnadsnämndens förslag till reviderade taxor för baskarta, nybyggnadskarta, grundkarta, GIS-skikt och timersättning inom kart- och mätområdet, att gälla från den 1 januari 2015,
- anta miljö- och hälsoskyddsnämndens förslag till ändrad taxa för Solna stads prövning och tillsyn inom miljöbalkens område, att gälla från den 1 januari 2015,
- anta miljö- och hälsoskyddsnämndens förslag till ändrad taxa för Solna stads tillsyn inom strålskyddslagens område, att gälla från den 1 januari 2015,
- anta miljö- och hälsoskyddsnämndens förslag till ändrad taxa för Solna stads offentliga kontroll av livsmedel, att gälla från den 1 januari 2015.

